

"सम्बुदायमा आधारित दिगो, कसपदो, सक्षम तथा सदरचक्रको सम्पूर्ण
वित्तीय आवश्यकता पूरा गर्ने उत्कृष्ट सहकारी"



सुनगाभा

बचत तथा ऋण सहकारी संस्था लिमिटेड, इलाम

पान नं. ३०३८३६९२२

दर्ता नं.: -३०/२०५२/०५३

आ.व. २०८०/२०८१ देखि आ.व.२०८४/२०८५ सम्मको

पञ्च बर्षिय रणनीतिक तथा ब्यवसायिक योजना



मिति : २०८० जेष्ठ १८ देखि १९ सम्म

स्थान : होटल हाम्रो पोखरेली, इलाम

विषय-सूची

विषय	पेज नं.
१. संस्थाको परिचय	१
१.१ सहकारीको पृष्ठभूमि	२
१.२ संस्था तथा व्यवसायको संक्षिप्त चिनारी	२-३
१.३ सुशासन तथा व्यवस्थापकीय संरचना	३-४
२. संस्थाको दुरदृष्टि :	४
३. संस्थाको ध्येय	४
४. संस्थाको लक्ष्य	४
५. संस्थाको उद्देश्य	५
६. ग्राहक तथा बजार विश्लेषण	५-६
७. सहकारीको सात सिद्धान्त अनुरूप विश्लेषण	७-८
८. संस्थागत अवस्था विश्लेषण	८-१२
६.१. आन्तरिक अवस्था विश्लेषण	१३-१४
६.२. बाह्य अवस्था विश्लेषण	१५-१७
९. सरोकारवालाहरुको विश्लेषण	१८-१९
१०. रणनीतिक योजना	२०-२७
१०.१ संस्थाको वृद्धि तथा सक्षमता	२८
(क) कारोबारमा वृद्धि	२९
(ख) ऋण सम्पत्तिको गुणस्तर	३०
१०.२ सेवाका प्रकारहरुमा विविधिकरण	३१
(क) बचत सेवा	३२
(ख) ऋण सेवा	३३
१०.३ उच्च प्रभावकारीता	३४
१०.४ संस्थागत क्षमता विकास	३५-३८
११. कार्यान्वयन योजना	३९
१२. वित्तीय योजना	४०
तालिका नं.१ स्थिर सम्पत्तिको विवरण	४०
तालिका नं.२ कार्यक्रम विस्तार योजना	४०
तालिका नं.३ कर्मचारी दरबन्दी, वार्षिक तलबमान र तलब खर्च	४१
तालिका नं.४ बचत कार्यक्रम	४२
तालिका नं.५ व्याजदर निर्धारण	४३
तालिका नं. ६ शेयर पुँजी वृद्धि योजना	४४
तालिका नं. ७ ऋण प्रवाह	४४
तालिका नं. ८ बाह्य ऋण कारोवार	४
तालिका नं. ९ प्रक्षेपित आम्दानी र खर्च विवरण	४५
तालिका नं. १० नगद प्रवाह विवरण	४५
तालिका नं. ११ प्रक्षेपित स्थिति विवरण पत्र (वासलात)	४५
१२.१ वित्तीय योजनाको सारांश	४५
१२. सहभागिहरुको विवरण	४६
१३. आवश्यक अनुसूचिहरुको विवरण	४६-४७

१. परिचय

१.१ सहकारीको पृष्ठभूमि

सुनगाभा बचत तथा ऋण सहकारी संस्था लि. कोशी प्रदेश नं. १ मातहतको इलाम जिल्ला सदरमुकाम इलाम नगरपालिका वडा नं. ७, इलाममा अवस्थित सहकारी संस्था हो । स्थानिय वासिन्दाहरुले आर्जन गरेको आयबाट थोरै भएपनि नियमित रूपले बचत जम्मा गर्ने बानीको विकास तथा समुदायबीच स्वावलम्बन पारस्परिक सहयोगको विकास गरी आर्थिक रूपमा सवल बनाउने उद्देश्यका साथ साप नेपाल SAP Nepal को दिर्घकालिन साभेदारी कार्यक्रम अर्न्तगत बचत कार्यक्रमलाई अगाडी बढाउने उद्देश्यले तत्कालिन सुनगाभा क्लबका कोषाध्यक्षलाई प्रशिक्षणमा पठाइयो । प्रशिक्षणबाट फर्किए पश्चात पेश गरिएको प्रतिवेदन अनुसार बचत कार्यक्रम संचालन गर्ने निर्णय गरि तत्कालिन सुनगाभा क्लबका अध्यक्ष कृष्ण श्रेष्ठको अध्यक्षतामा संस्थाका पदाधिकारीहरुको बैठक २०५२ भाद्र ३ गते बसेको बैठकले बचत तथा ऋण सहकारीको गठन गर्ने निर्णय सहित दिनेश काफ्लेको संयोजकत्वमा समिति गठन गर्ने निर्णय गर्‍यो । उक्त समितिलाई सहकारी संस्था गठन गर्न आवश्यक कार्य सम्पन्न गर्न सम्पूर्ण अधिकार दिइयो । उक्त समितिले आवश्यक तयारी पुरा गरेर सहकारी ऐन २०४८ अनुसार २०५२ भाद्र १६ गते प्रारम्भिक भेला सम्पन्न गर्‍यो । उक्त भेलाले दिनेश काफ्लेको संयोजकत्वमा तदर्थ समिति गठन गरी आवश्यक निर्णय गर्‍यो । दर्ता प्रकृयाको आवश्यक तयारी पुरा भएपछि तत्कालिन जिल्ला सहकारी कार्यालयमा आवेदन गरीयो र २०५२ पुस १८ गते सुनगाभा बचत तथा ऋण सहकारी संस्था लि.इलाम नामको संस्था विधिवत दर्ता भएपछि यसले आफ्नो कार्य प्रारम्भ गर्‍यो । संस्था स्थापना पश्चात प्राविधिक कारणबस यो संस्था केही समय निष्कृय रहन गयो । २०६० साल असार ७ गते सम्पन्न साधारण सभाले नयाँ कार्य समितिको चयन गरेपछि यसले पुनःआफ्नो सकृयतालाई बढाउँदै लग्यो र आजको रूपमा आई पुन सफल भयो । इलाम नगरपालिकाको साविकको १ र २ नम्बर वडाहरुलाई केन्द्र विन्दु बनाई संस्थाले विगतवाट नै बचतका विभिन्न प्रकारहरुबाट बचत संकलन सहित माग वमोजिम ऋण परिचालन गर्ने कार्यलाई निरन्तरता दिदै आई रहेकोमा आगामि दिनमा हालको नगरको संरचनागत अवस्था र कार्यक्षेत्रलाई ध्यानमा राखि क्रमिक रूपमा यस इलाम नगरपालिकाका १२ वटै वडाहरुमा सेवा विस्तार गराईने छ । वि.सं. २०७८ सालको जनगणनाको आधारमा हाल थप भएका वडा र क्षेत्रफललाई गणना गर्दा इलाम नगरपालिकाको कुल क्षेत्रफल १७३.३२ वर्ग कि.मि., कुल घरधुरी संख्या, १२९५२, कुल जनसंख्या ५०,०८५ कुल महिला ५१.३%, पुरुष ४८.७%, साक्षरता दर ८६.७% र कुल वडा संख्या १२ वटा रहेका छन् ।

क्र.सं	वडा नं.	पुरुष	महिला	कुल जनसंख्या
१	१	२२२६	२३४३	४५६९
२	२	१२०१	१२४७	२४५३
३	३	१५५१	१५७४	३१२५
४	४	१५०१	१५३३	३०३४
५	५	२५६१	२६२६	५१८७
६	६	२१६२	२३४९	४५११
७	७	२४११	२५९८	५००९
८	८	२२००	२३६६	४५६६
९	९	३०६८	३३५६	६४२४
१०	१०	२२६२	२३४९	४६११
११	११	१७७५	१७६०	३५३५
१२	१२	१४८८	१५७३	३०६१
जम्मा				५००८५

मृत्युदर : १ बर्ष भित्रमा कुल जनसंख्याको २.७ प्रतिशत मृत्यु दर रहेको छ ।

यस सहकारीले संस्थाको रणनीतिक तथा व्यवसायिक योजना तय गर्ने भनी निर्णय गरे अनुसार संस्थाको आयोजनामा पहिलो पटक चार वर्षिय रणनीतिक तथा व्यवसायिक योजना तयार गर्नको लागि मिति २०७६ साल जेष्ठ ६ देखि ८ गते सम्म संस्थाका पदाधिकारी, लेखा सुपरिवेक्षण समितिका पदाधिकारी, कर्मचारीहरु र शेयर सदस्यहरुको उपस्थितिमा कार्यशाला गरेको थियो । सो चार वर्षिय रणनीतिक तथा व्यवसायिक योजनाको सफल कार्यान्वयन पश्चात यस पटक संस्थाले पाँच वर्षिय रणनीतिक तथा व्यवसायिक योजना तयार गरी सहकारी संस्थाको संस्थागत उद्देश्य पुरा गर्नका लागि संस्थाको नियन्त्रणमा रहेको र संस्थाले परिचालन गर्न सक्ने स्रोत, साधनका आधारमा संस्थालाई व्यवस्थित र दिगो रूपमा संचालन गर्नका लागि सहकारीका विभिन्न समिति, उप-समितिका पदाधिकारीहरु, कर्मचारीहरु, शेयर सदस्यहरु बीचको आपसी छलफल पश्चात यो योजना तयार गरिएको हो ।

विभिन्न आयोजना, उद्योग धन्दा, व्यवसायहरु र संघ संस्थाहरु पनि असफल हुनाका कारण मध्ये तिनिहरुको व्यवस्थित संचालन गर्न आवश्यक योजना नहुनु पनि हो । अझ बचत तथा ऋण सहकारीहरुको मुख्य व्यवसाय भन्नु नै आर्थिक कारोबार भएकाले पनि विना योजनाको आर्थिक कारोबार सहकारीको पक्षमा हुन्छ भनेर कल्पना समेत गर्न अप्ठ्यारो महशुस हुने भएकोले समेत योजना तयार गरि कार्यान्वयन गर्ने अठोट गरिएको हो । सहकारी संस्थाले स्थानीय स्तरमा छरिएर रहेको रकमलाई कहाँबाट के कसरी संकलन गर्ने र कसरी परिचालन गर्ने भन्ने कुरा लिखित रूपमै स्पष्ट नभएसम्म संस्था डुब्ने संभावना समेत रहन्छ । तसर्थ संस्थामा भविष्यमा हुन सक्ने जोखिमहरुको न्यूनीकरण गर्न सकियोस भन्नाका खातिर यो योजनाले सहकारी व्यवसायको उचित व्यवस्थापन, दुरदर्शी निर्णय प्रकृत्यालाई सहयोग पुऱ्याउने आशा एवं विश्वास लिई सहकारी संचालनमा चाहिने विभिन्न तत्वहरु बीचको अन्तर सम्बन्धहरुका बारेमा मार्गदर्शकको रूपमा यो पञ्च वर्षिय रणनीतिक तथा व्यवसायिक योजनाको तयार गरिएको छ ।

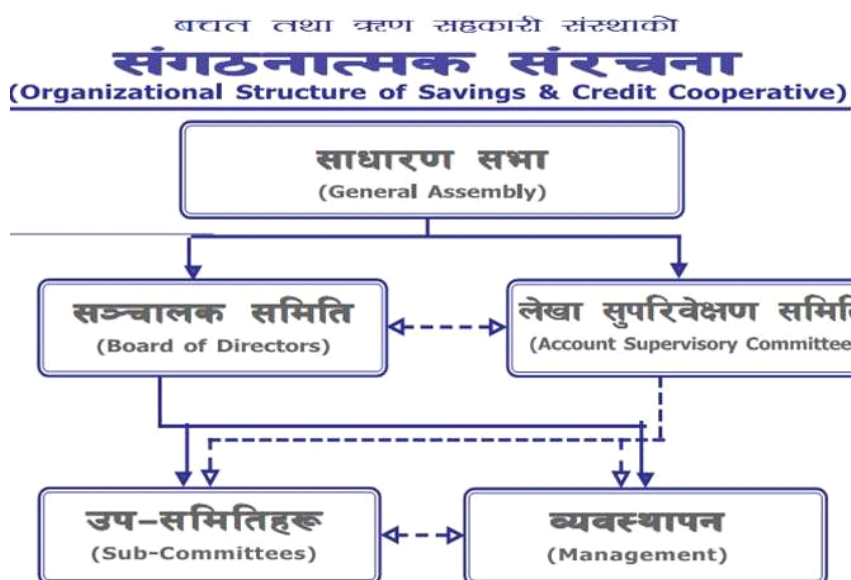
१.२ संस्था तथा व्यवसायको संक्षिप्त चिनारी :

यस सुनगाभा बचत तथा ऋण सहकारी संस्था लि. इलाम नगरपालिका इलाम भित्र रहेको छ । साविकको संरचना अनुसार इलाम नगरपालिकाका ९ वटा वडाहरुमा यस्को कार्यक्षेत्र रहेता पनि हालको संरचना गत हिसाबमा इलाम नगरपालिकामा १२ वटा वडाहरु रहेता पनि संस्थाले हालका दिन सम्म साविक वमोजिम सेवा विस्तार गरिरहेको छ । आगामि दिनमा नगरपालिकाको १२ वटै वडाहरुमा संस्थाले क्रमिक रूपमा आफ्नो सेवा विस्तार गर्दै सेवामा समेत विविधिकरण गर्नेछ । यस क्षेत्रका महिला तथा विपन्न वर्गका समुदायहरुलाई आफूले आर्जन गरेको आयबाट नियमित रूपले बचत गर्ने बानी बसाल्न प्रेरित गरि संकलन गरिएको तथा स्थानिय समुदायमा रहेका मध्यम तथा निम्न आर्थिक जिवनस्तर भएका शेयर सदस्यहरुको आय आर्जनमा सहयोग पुऱ्याउन यस सहकारीको माध्यमबाट विभिन्न प्रयासहरु गरिएको छ । यस सहकारीले संस्थामा संकलन भएको तरल रकम शेयर सदस्यहरुलाई घरेलु सीपमलक र आयमूलक कार्यका लागि सहुलियत ब्याजदरमा ऋण प्रवाह गरेर सदस्यहरुको आर्थिक तथा सामाजिक अवस्थामा सुधार ल्याउने अभिप्रायका साथ निरन्तर रूपमा अगाडि बडिरहेको छ । यस सहकारीको प्रमुख उद्देश्य भनेको सदस्यहरु माझ छरिएर रहेको पूँजी संकलन गरी बचत गर्ने वानीको बिकास गर्दै संकलित पूँजीलाई सदस्यहरु माझमा नै विभिन्न साना उद्योग, आयमूलक व्यापार, व्यवसाय तथा अन्य कार्यमा ऋण परीचालन गर्नु नै हो । संस्थाले प्रत्यक्ष वा अप्रत्यक्ष रूपमा निम्न आय भएका सदस्यहरुलाई बचत गर्न सिकाउदछ, जसले गर्दा वर्तमानमा गरेको थोरै बचतले भविष्यमा पर्ने आर्थिक संकटहरुको समाधान गर्न मद्दत पुग्दछ । यो रणनीतिक तथा व्यवसायिक योजना २०८० साल श्रावण १ देखि २०८५ साल आषाढ मसान्त सम्म कार्यान्वयनमा ल्याइने छ भने अर्को रणनीतिक तथा व्यवसायिक योजना तयार गर्नु पर्ने ठहर भएमा यो योजनाको अवधि समाप्त हुने मिति भन्दा कम्तिमा १५ दिन अगावै अर्को योजना तयार गरिने छ । प्राकृतिक तथा स्थानीय स्रोत र साधनहरुको उचित व्यवस्थापन मार्फत यस संस्थाका शेयर सदस्यहरुसँगै

अन्य समुदायका मानिसहरुको आर्थिक विकासमा प्रेरित गर्न, दिगो आर्थिक विकासको सम्बन्धमा योजना निर्माण एवमं कार्यान्वयनमा महत्वपूर्ण भूमिका निर्वाह गर्न सक्नुका साथै सकारात्मक एवं रचनात्मक परिवर्तनको प्रभावशाली संवाहक हुनेछ, भन्ने मान्यता स्थापित गर्न तथा समाज विकासका क्रममा सहकारीका सदस्यहरुको क्षमतामा अभिवृद्धि गर्न महिला सहभागिता र विकासलाइ साभेदारीका माध्यमबाट सामाजिक तथा आर्थिक समृद्धि गर्ने उद्देश्यले यो रणनीतिक तथा व्यवसायीक योजना तयार पारिएको छ ।

१.३ सुशासन तथा ब्यबस्थापकीय संरचना :

सुनगाभा बचत तथा ऋण सहकारी संस्था लि. खास गरी स्थानीय समुदायमा अज्ञानमा भई रहेको फजुल खर्चहरुको न्युनिकरण गर्ने उद्देश्य अनुसार मासिक वा दैनिक बचत गर्ने बानिको विकास संग सगै समुदयमा गर्न सकिने आय,आर्जनका क्रियाकलापहरु संचालन विशेषतः लघु उद्यम,व्यवसाय सम्बन्धितका क्रियाकलापहरु सदस्यहरुको आवश्यकता हेरि थप आर्जन बडाउन प्रेरित गर्न समेत यस सहकारी संस्थाले महत्वपूर्ण भुमिका खेल्नेछ । सहकारी संस्थाको सम्पूर्ण नीति नियमहरु तय गर्न तथा सबै किसिमका निर्णयहरु गर्न सक्ने निकाय साधारण सभा रहेको विदिदै छ । यद्यपी साधारण सभाबाट निर्वाचित कार्यसमितिले सबै कारोबार एवं गतिविधिहरुको निरीक्षण गर्ने भए पनि त्यसको पनि निरीक्षण अन्य समिति र उप-समितिहरु जस्तै लेखा समिति, ऋण उप-समिति लगायतको समितिहरुले पनि कार्यसमिति एवं कर्मचारीहरुले प्रदान गर्ने सेवा एवं गतिविधिहरुको निरीक्षण गर्ने गर्दछन् । साथ साथै कार्यसमितिले साधारण सभाको कार्ययोजना एव बजेटको अनुमोदनको आधारमा विभिन्न कार्यक्रमहरु तय गर्ने परिपाटी यस सहकारीको रहेको छ । यो योजना सहकारीको आर्थिक कारोबारको वर्तमान स्थिति तथा भविश्यको योजना दर्शाउने एक ऐनाको रुपमा रहि संस्थाको लागि सधै मार्गनिर्देश गर्ने एक निर्देशिकाको रूपमा रहनेछ । सहकारी संस्थाको विषयगत उद्देश्य अनुसार संस्थाले ओगटेको कार्यक्षेत्र भित्र उद्यमशीलताको विकास तथा बजारीकरण लगायत सामाजिक आवश्यकता सम्बन्धि विभिन्न कार्यक्रमहरु तय गर्न सदस्यहरुको सहभागिता एवं हितलाई प्रमुख प्राथमिकता दिइएको छ । सहकारी संस्थाको दैनिक कारोबार तथा गतिविधिहरु गर्ने क्रममा कार्यसमिति, उपसमितिहरु तथा कार्यरत कर्मचारीहरुले भए गरेका कामहरुको बारेमा सदस्यहरुलाइ सूचित गर्ने तथा सदस्यहरुबाट प्राप्त सुझाव एवं पृष्ठपोषण र गुनासोहरुलाई सम्बन्धित समिति तथा कार्यालयमा जानकारी दिने गरिएको छ ।



२. दूरदृष्टि (Vision) :

“नीति विधि र प्रविधिमा अब्बल सहकारी”

३. ध्येय (Mission) :

“सदस्यहरूलाई छिटो छरितो सेवा प्रदान गर्ने
स्वनियमन र सुशासनयुक्त प्रविधिमैत्री सहकारी”

४. लक्ष्य (Goal) :

- गुणस्तरीय शेयर सदस्य बनाउने ।
- कार्यक्षेत्रभित्र रहेका प्रत्येक वडाहरूमा घुम्ति सेवा/संकलन केन्द्र विस्तार गर्दै जाने ।
- नीति, विधि र प्रविधिहरूलाई समयानुकूल परिमार्जन र परिस्कृत गराउँदै दक्ष जनशक्तिको विकास गर्ने ।
- पुर्व सहकारी शिक्षा तथा वित्तिय साक्षरताका तालिमहरू संचालन गर्ने ।
- सरोकारवालाहरूसँग समन्वय र सहकार्य गरी स्वरोजगार तथा आयआर्जन, उद्यमशीलताका कार्यक्रमहरू संचालन गर्ने ।
- सदस्य तथा संस्थाको हितमा रही अन्य वित्तीय क्षेत्रहरूसँग समन्वय र सहकार्य गर्ने ।

५. उद्देश्य (Objectives) :

सदस्यहरूको सामाजिक आर्थिक र सांस्कृतिक हितलाई ध्यानमा राखि देहायमा उल्लेख भए बमोजिमका काम कार्यवाही गर्ने संस्थाको उद्देश्य हुनेछ ।

- क) संस्थामा संलग्न सदस्यहरू र जनसमुदायबीच स्वावलम्बन, पारस्परिक सहयोग एवं मितव्ययिताको अभिवृद्धि गरि नियमित बचत गर्ने बानी प्रवर्द्धन गर्ने ।
- ख) नियमित रूपमा सदस्यहरूबाट निक्षेप प्राप्त गर्नुका साथै उनीहरूले गरेका निक्षेपमा प्रतिस्पर्धात्मक दरमा व्याज दिने ।
- ग) उत्पादनशील, आयमुलक, सीपमुलक उद्देश्यका लागि सदस्यहरूलाई उचित व्याज दरमा ऋण प्रदान गर्ने ।
- घ) आत्मनिर्भरता तथा आत्मविश्वास सम्बन्धि धारणावारे सदस्यहरूलाई उत्प्रेरित गर्ने ।
- ङ) सदस्यहरूलाई आय आर्जन क्षमतामा बृद्धि गर्नका लागि आवश्यक मद्दत र जानकारी उपलब्ध गराउने ।
- च) सदस्यहरूको आर्थिक अवस्थामा सुधार गर्न सक्ने किसिमका अन्य क्रियाकलाप संचालन गर्ने,

- छ) साधारण जनताका आर्थिक अवस्थाको विकास र प्रवर्द्धनमा समर्पित राष्ट्रिय तथा अन्तराष्ट्रिय संगठनहरुको दाँजोमा पुग्ने, उद्देश्य लिई गठित केन्द्रिय संघको सदस्यता ग्रहण गर्ने ।
- ज) दर्तावाला संघ संस्थाहरुबाट पारस्परिक सहमतिका आधारमा संस्था र सदस्यका हितमा प्राप्त हुने चन्दा तथा अनुदान स्वीकार गर्ने ।
- झ) सदस्यता बृद्धि गर्न इलाम नगर पालिकाका सबै वडाहरुमा क्रमशः कार्यक्षेत्र विस्तार गर्दै जाने ।
- ञ) सदस्यहरुको सम्बृद्धि र विकासको अधिकतम हितलाई ध्यानमा राखी सहकारी ऐन, नियमहरु र विनियममा व्यवस्था भए बमोजिम दैनिक कार्य सन्चालनका साथै चल अचल सम्पत्ति आर्जन गर्ने, क्रय विक्रय गर्ने विनिमय गर्ने, हस्तान्तरण गर्ने चन्दा दिने धरौटी राख्ने, बन्धक राख्ने आदि कार्य गर्ने,
- ट) सदस्यहरु तथा संस्थागत विकासका लागि आय आर्जन परियोजना सन्चालन गर्ने ।
- ठ) समाजका कमजोर वर्ग र निम्न आय भएका व्यक्ति वा समुदायको आर्थिक सामाजिक उत्थानमा सहयोग पुऱ्याउने,
- ड) अन्य संघ संस्थाबाट ऋण लिने र दिने ।
- ढ) घुम्टिसेवा बाट बचत संकलन गर्दै क्रमिक रुपमा घुम्टि सेवाकेन्द्र लाई सेवाकेन्द्रको रुपमा विकास गराउदै लैजाने ।
- ण) शेयर सदस्यहरुलाई सर्व शुलभ तरीकाबाट स्वास्थ्य सेवा उपलब्ध गराउन पहल गर्दै जाने ।
- त) कार्यक्षेत्र भित्रका प्रायः विद्यालयहरुमा बाल बचत उत्प्रेरणा जागरण कार्यक्रमहरु संचालन गर्दै जाने ।

५.१ रणनीतिक उद्देश्यहरु :

- आगामि ५ वर्षको अन्त्यमा कुल शेयर सदस्य ३५०० जना भन्दा माथि पुऱ्याउने ।
- थप सेवाहरुमा विविधिकरण गर्ने ।
- बचत योजना, विशेषता र ब्याजदरको बारेमा पर्चा छपाई वितरण गराउने ।
- शेयर पूजी बृद्धि गरि ५ करोडभन्दा बढि बनाउने ।
- आगामी ५ वर्षमा वासलात ५६ करोड ५९ लाख ९० हजार पाँचसय ८८ रुपयाँ ३८ पैसा मात्र बनाउने ।
- ऋणी सदस्य संख्या ५ वर्ष सम्ममा ९३०० जना भन्दा माथि पुऱ्याउने ।
- अन्य वित्तीय संस्थाहरुसंग सहकार्य र समन्वय गरी संस्थाको आर्थिक स्तर उकास्ने ।
- नीति, विधि र प्रविधिमैत्री संस्थाको रुपमा विकास गर्ने ।
- आन्तरीक कोष बृद्धि गर्दै जाने ।
- बजार र बैंकहरुको ब्याजदरलाई मध्यनजर गर्दै वार्षिक रुपमा ब्याजदरको बारेमा पुनरावलोकन गर्दै जाने ।
- शेयर सदस्यहरुसंग सुनगाभा साकोस कार्यक्रम संचालन गर्दै जाने ।
- वित्तीय साक्षरता कार्यक्रमहरुलाई निरन्तर रुपमा संचालन गर्दै जाने ।
- २०० भन्दा माथि शेयर सदस्यहरु भएको वडाहरुमा क्रमशः संकलन केन्द्रहरु विस्तार गर्दै लैजाने ।
- शेयर सदस्यहरुको सामुहिक रुपमा विभिन्न बिमा कम्पनिहरुसंग समन्वय गरी जिवन बिमा तथा निर्जिवन बिमाको लागि पहल गर्ने ।

- ऋण विमा कार्यक्रमलाई अनिवार्य गर्दै लैजाने ।
- सबै शेयर सदस्यहरूलाई अनिवार्य बचत कार्यक्रममा आबद्ध गराउन अभिप्रेरित गर्दै अनिवार्य बचत योजना थप गर्ने ।
- सदस्यहरूलाई उच्चमशीलताको तालिम सुरुवात गरी कृषि, पशुपालन व्यवसायमा वृद्धि गर्ने ।
- आय आर्जनका क्रियाकलापहरू संचालन गर्न सिमान्तकृत समुदायलाई ऋणको ब्याजमा छुट गर्न प्रोत्सान गर्ने ।
- ब्याज दरको फरक दर न्यूनतम ५।१६ प्रतिशत कायम गर्ने ।
- भाखा नाघेको ऋण ५ प्रतिशत भन्दा कम गर्ने ।

६. संस्थाको बजार तथा ग्राहक विश्लेषण :

इलाम नगरपालिकाको क्षेत्र भित्र प्रमुख खेति भनेको व्यवसायिक दुध उत्पादन र प्रशोधन, तरकारी खेती, पशुपालन, चिया खेति, स्थानिय फलफुलजन्य खेति, होटल व्यवसाय, किराना पसल, तथा अन्य व्यवसायहरू नै हुन । यस संस्थाको कार्य क्षेत्रमा पक्क तथा कच्ची मोटरबाटोको सुविधा रहेको छ । कृषि तथा पशुजन्य उपजको बजार इलाम सदरमुकामको बजार, विब्ल्याँटे बजार, नेपालटार बजार, भञ्ज्याङ्ग बजार आसपासका क्षेत्रहरू हुन् । बजारको माग अनुसार यी उत्पादनको कमी भईरहेकाले व्यवस्थित कृषि, पशु तथा व्यवसायिक उत्पादनमार्फत् व्यवसायिक सफलता प्राप्त गर्नसक्ने प्रशस्त संभावनाहरू छन् । संस्थाको लगानी कृषि तथा पशु क्षेत्रमा केन्द्रित गरी एकातिर कृषि र पशुक्षेत्रको व्यवसायिक विकास गर्नसकिने जसका माध्यमबाट सदस्यहरूको आय वृद्धि गरी जीविकोपार्जनमा सुधार ल्याउन सकिने अर्कोतिर संस्था पनि विना जोखिम अगाडि जानसक्ने भएकाले संस्थाको लक्ष्य तथा परिकल्पना सम्म पुग्न सक्ने धेरै सम्भावनाहरू छन् । अहिलेको अवस्थामा आएर बजार कुनै वस्तु वा सेवाको मागको सन्दर्भमा लिइन्छ । जस्तै: सहकारीको हकमा बजार भन्नाले कुनै पनि प्रकारको सेवाहरू (बचत सेवा र ऋण सेवा) को शेयर सदस्यहरूको मागलाई जनाउँदछ । त्यसैले संस्थाले प्रवाह गर्न लागेको सेवाहरू समाजको त्यो शेयर सदस्य, जसलाई त्यस सेवाको चाहना/आवश्यकता छ, त्यो सेवा लिने आर्थिक क्षमता पनि छ, साथै रकम तिर्नलाई तत्पर पनि छ भने मात्र त्यो शेयर सदस्यहरूको समूह नै उक्त सेवाको निमित्त बजार हो भन्ने कुरालाई मनन गर्नु उपयुक्त हुन्छ । मिश्रीत जात जातीको बसोबास रहनुका साथै मध्यम र निम्नवर्गीय परिवारको अधिक बसोबास रहेकोले संस्थाले यस्तो वर्गलाई विशेष मनन गर्ने तर संस्थामा सदस्य हुन र संस्थाको सेवा पाउनबाट कसैलाई पनि भेदभाव वा फरक गर्ने छैन । यस सुनगाभा बचत तथा ऋण सहकारी संस्था लि.को कार्यक्षेत्र इलाम नगरपालिका १२ वटै वडा हरु रहेका छन् भने सबै वडाहरूमा यस संस्थाले विगत वर्षबाट क्रमिक रूपमा सबै वडाहरूमा सेवा विस्तार गर्दै गईरहेको छ ।

७.सहकारीका सात सिद्धान्त परीक्षणको विषयत क्षेत्र तथा सूचकहरु देहायवमोजिम समावेश छ ।

१. स्वेच्छिक तथा खुला सदस्यता

क्र. सं.	विषयगत क्षेत्रहरु	प्रमाणिक कागजात	मापनका आधारहरु	जम्मा अंक	प्राप्त अंक
१	समावेशिता	<ul style="list-style-type: none"> ✳ सदस्यता नीति ✳ विनियम ✳ सदस्यहरुको विवरण 	<ul style="list-style-type: none"> ✳ कार्यक्षेत्र भित्रको मात्र सदस्यता ✳ (एक दिनको ज्याला) रु ५०० भन्दा कममा सदस्यता ✳ सदस्यमा ५०:५० लैंगिक सहभागिता ✳ लैंगिक, आर्थिक तथा सामाजिक रुपमा कमजोरहरुलाई प्रवेशमा सकारात्मक विभेद ✳ लैंगिक, आर्थिक तथा सामाजिक रुपमा कमजोर वर्गको सहभागिताका लागि प्रोत्साहन तथा शिक्षा कार्यक्रमहरु 	३	२.५
२	पहुँचयोग्य	<ul style="list-style-type: none"> ✳ रणनीतिक तथा व्यवसायिक योजनाहरु ✳ विनियम ✳ सेवा तथा सेवा प्रवाहका विधिहरु ✳ कार्यालयहरु 	<ul style="list-style-type: none"> ✳ समुदायको ३० प्रतिशत सदस्य भएको ✳ ३० मिनेटमा कार्यालय वा सेवाका बैकल्पिक उपायहरु उपलब्ध हुने ✳ लैंगिक, आर्थिक तथा सामाजिक रुपमा कमजोर वर्ग केन्द्रीत बचत तथा ऋण सेवाहरु ✳ लैंगिक, आर्थिक तथा सामाजिक रुपमा कमजोर वर्गको उत्थानका लागि उद्यमशिलता विकास जस्ता कार्यक्रमहरु ✳ सुलभ प्रविधिमा आधारित सेवाहरु 	३	२
३	सम-न्यायिक आवद्धता	<ul style="list-style-type: none"> ✳ विनियम ✳ सदस्य संरक्षणमा विकास गरिएका नीतिहरु ✳ निर्वाचन नीति 	<ul style="list-style-type: none"> ✳ लैंगिक, आर्थिक तथा सामाजिक रुपमा कमजोर वर्गको विपन्न, महिला, दलित, पिछडिएको वर्गको सञ्चालक समितिमा सदस्य आवद्धताको आधारमा समानुपातिक उपस्थिति ✳ लैंगिक, आर्थिक तथा सामाजिक रुपमा कमजोर वर्गका लागि बचत तथा ऋणका सेवाहरु ✳ सामाजिक न्याय बढाउने कम्तीमा पाँचवटा कार्यक्रमहरु 	३	१

२. सदस्यहरुद्वारा प्रजातान्त्रिक नियन्त्रण

			<ul style="list-style-type: none"> ✳ सदस्यता नीतिमा विशेष संरक्षणका व्यवस्थाहरु ✳ न्यायीक आबद्धता बृद्धिका कार्यक्रमहरु 		
४	सुशासन परिक्षण	<ul style="list-style-type: none"> ✳ सुशासन परिक्षण प्रतिवेदन 	<ul style="list-style-type: none"> ✳ सुशासन परिक्षणमा उत्कृष्ट स्तर प्राप्त ✳ समितिमा ऋण नभएको वा कुनै पनि ऋण भाका ननाघेको ✳ समितिहरुको वार्षिक स्व मुल्याङ्कन सम्पन्न ✳ समयमा लेखापरीक्षणहरु सम्पन्न भएको ✳ आ.व. समाप्त भएको ३ महिना भित्र साधारण सभा सम्पन्न भएको 	४	१.५
५	सहभागिता	<ul style="list-style-type: none"> ✳ साधारण सभा ✳ विस्तारित मञ्च ✳ सदस्य बैठकहरु 	<ul style="list-style-type: none"> ✳ साधारण सभामा ८० प्रतिशत भन्दा बढी सहभागिता ✳ विस्तारित मञ्चमा बर्षमा २ पटक सहभागिता ✳ वार्षिक योजना निर्माण कार्यशालामा सहभागिता ✳ समितिहरु निर्माणमा सहभागिता ✳ बस्तु तथा सेवा उपयोगमा सहभागिता 	४	४
जम्मा अंक				१५	१७

३. सदस्यहरुको आर्थिक सहभागिता :

क्र. सं.	विषयगत क्षेत्रहरु	प्रमाणिक कागजात	मापनका आधारहरु	जम्मा अंक	प्राप्त अंक
१	शेयर पूँजी निर्माणमा योगदान	<ul style="list-style-type: none"> ✳ शेयरको विवरण तथा वित्तीय विवरणहरु 	<ul style="list-style-type: none"> ✳ १० देखि २० प्रतिशत सदस्यको शेयर ✳ नियमित शेयर बृद्धिको अवसर ✳ शेयरमा उच्चमशिलता दर अनुसारको प्रतिफल ✳ औषत शेयर योगदान गर्ने सदस्य २० प्रतिशत भन्दा माथि ✳ आ.व. को बीचमा शेयर फिर्ताको व्यवस्था नभएको 	३	३

२	नियमित बचत बृद्धि	<ul style="list-style-type: none"> बचतको विवरण तथा वित्तीय विवरणहरु 	<ul style="list-style-type: none"> ९० प्रतिशत सदस्यहरुको नियमित बचत शत प्रतिशत सदस्यहरुको आकस्मिक बचत शत प्रतिशत सदस्यको पारिवारीक बजेट निर्माण सामान्य अवस्थामा नियमित बचत फिर्ता शुन्य नियमित बचतमा बजार अनुसारको व्याजदर 	३	२
३	केन्द्रीय कोष निर्माणमा योगदान	<ul style="list-style-type: none"> केन्द्रीय तरलता कोषमा गरेको योगदानको विवरण 	<ul style="list-style-type: none"> केन्द्रीय तरलता कोषमा योगदान स्थिरीकरण कोषमा योगदान सञ्जालमा आर्थिक सहभागिता सञ्जालको संस्थागत पूँजी निर्माणमा योगदान सञ्जालको जोखिम खर्च व्यवस्थापनमा योगदान 	३	३
४	संस्थागत पूँजी निर्माणमा सहभागिता	<ul style="list-style-type: none"> वित्तीय विवरणहरु 	<ul style="list-style-type: none"> वार्षिक प्रतिफल मार्फत योगदान ऐच्छिक योगदान सदस्य बन्दा थप योगदान १० प्रतिशत संस्थागत पूँजी रहेको संस्थागत पूँजी खर्च नहुने व्यवस्था भएको 	३	३
५	जोखिम खर्चमा योगदान	<ul style="list-style-type: none"> वित्तीय विवरणहरु 	<ul style="list-style-type: none"> जोखिम युक्त ऋणका लागि जोखिम कोष व्यवस्थापनमा योगदान जोखिम युक्त अन्य सम्पत्तिको जोखिम खर्चमा योगदान सम्भावित नोक्सानीका लागि योगदान जोखिम युक्त सम्पत्ती राफसाफमा योगदान नियमित जोखिम खर्च लेख्ने नीतिगत व्यवस्था 	३	३
जम्मा अंक				१५	१४

४. स्वायत्तता तथा स्वतन्त्रता :

क्र. सं.	विषयगत क्षेत्रहरु	मापनका आधारहरु	जम्मा अंक	प्राप्त अंक
१	नीतिगत सर्वोच्चता	<ul style="list-style-type: none"> ✳ साधारण सभाबाट स्वीकृत नीतिहरु ✳ संस्थाका कारोवार अनुसार नीतिगत व्यवस्था ✳ वार्षिक नीति अद्यावधिक ✳ सञ्जालले कायम गरेको स्तरीय नीतिको अभ्यास ✳ नीति र अभ्यासमा समानता 	२	१.७
२	स्व सहयोग	<ul style="list-style-type: none"> ✳ १० प्रतिशत भन्दा बढि शेयर ✳ ७० देखि ८० बचत ✳ शुन्य वाह्य ऋण ✳ १० प्रतिशत संस्थागत पूँजी ✳ ७० देखि ८० ऋण परिचालन 	२	१.२
३	स्व जिम्मेवारी	<ul style="list-style-type: none"> ✳ पर्याप्त जोखिम कोष व्यवस्थापन ✳ भाखा नाघेको ऋण २ प्रतिशत भन्दा कम भएको ✳ ३ वर्ष सम्म साधारण सभामा अनुपस्थित हुने २ प्रतिशतभन्दा कम भएका ✳ चार वर्षमा एकपटक कुनै न कुनै संस्थाले सञ्चालन गरेको तालिम लिएको सदस्यहरुको भएको ✳ राज्य नियन्त्रित व्यवस्थापन नभएको 	२	१.३
४	सहकार्य	<ul style="list-style-type: none"> ✳ सदस्य सुरक्षाका सहकार्यमा आधारित कार्यक्रमहरु ✳ सदस्यमा आधारित स्रोत व्यवस्थान ✳ सरकारको बाध्यकारी प्रतिनिधित्व नहुने ✳ स्थानीय सरकार संगको सहकार्य ✳ गैर सरकारी निकायहरुसंगको सहकार्य ✳ नीजि क्षेत्र संगको सहकार्य 	२	०.९
५	सक्षमता तथा पहिचान	<ul style="list-style-type: none"> ✳ वित्तीय सक्षमता ✳ सञ्चालन सक्षमता ✳ व्यवस्थापकीय सक्षमता ✳ साकोस एकरूपता प्रणालीमा आबद्धता ✳ सहकारीका रंग तथा लोगोहरुको प्रयोग गरेको 	२	१.८
जम्मा अंक			१०	६.९

५. शिक्षा, तालिम तथा सूचना :

क्र. सं.	विषयगत क्षेत्रहरु	मापनका आधारहरु	जम्मा अंक	प्राप्त अंक
१	शिक्षा कोष तथा उपयोग	<ul style="list-style-type: none"> ✳ शिक्षा कोषमा खुद बचतको ५ प्रतिशत भन्दा बढि परिचालन ✳ शिक्षा कोष अनिवार्य शिक्षा, तालिम तथा सूचनामा खर्च ✳ सबै कर्मचारी तथा सञ्चालकहरुले तालिम प्राप्त गरेको ✳ उद्यम विकास सेवा सञ्चालनमा रहेको ✳ वित्तीय र प्रविधि साक्षरता कार्यक्रमहरु सञ्चालनमा रहेको 	४	३
२	वित्तीय तथा उद्यमशिलता शिक्षा	<ul style="list-style-type: none"> ✳ वित्तीय परामर्श नियमित रुपमा सञ्चालनमा रहेको ✳ उद्यमशिलता तालिमहरु सञ्चालन गरेको ✳ ऋणमा परामर्श प्रदान गर्ने गरेको ✳ वित्तीय साक्षरता कक्षाहरु सञ्चालन गरेको ✳ तालिमका लागि आन्तरिक जनशक्तिहरु सक्षम रहेको 	४	२.४
३	नेतृत्व तथा यूवा शिक्षा	<ul style="list-style-type: none"> ✳ यूवा सदस्यता बृद्धि दर ५० प्रतिशत भन्दा माथि ✳ ओपेनीयन लिडरसिपलाई तालिमको व्यवस्था भएको ✳ शत प्रतिशत सञ्चालकहरुले क्षमता विकास तालिम लिएको ✳ नेतृत्व पुर्व तालिमको व्यवस्था भएको ✳ सदस्यहरुलाई सहकारी शिक्षा 	४	१.४
४	जीवन पर्यन्त शिक्षा	<ul style="list-style-type: none"> ✳ नागरिक शिक्षा प्रदान गर्ने गरेको ✳ पेशा सम्बन्धि शिक्षा प्रदान गर्ने गरेको ✳ अध्ययन केन्द्रको रुपमा सहकारीको विकास गरिएको ✳ समाजिक पूँजी बृद्धिका कार्यक्रमहरु सञ्चालनमा रहेको ✳ पारिवारिक मिलनका कार्यक्रमहरु सञ्चालनमा रहेको 	४	१
५	प्रविधि तथा आन्तरिक शिक्षा	<ul style="list-style-type: none"> ✳ प्रविधि साक्षरता कार्यक्रम सञ्चालनमा रहेको ✳ यूवा मैत्री प्रविधिहरुको तालिम प्रदान गरिएको ✳ आबद्धताको समयमा परामर्श शिक्षा प्रदान गर्ने व्यवस्था भएको ✳ शत प्रतिशत समिति तथा उप समितिलाई क्षमता विकास तालिम सञ्चालन गरिएको ✳ कर्मचारीहरुको लागि पेशागत तालिम प्रदान गरिएको 	४	१.४
जम्मा अंक			२०	९.२

६. सहकारी विच पारस्परिक सहयोग :

क्र. सं.	विषयगत क्षेत्रहरु	मापनका आधारहरु	जम्मा अंक	प्राप्त अंक
१	करारीय ऐक्यबद्धता	<ul style="list-style-type: none"> ✳ साकोस एकरूपता प्रणालीका सम्झौता भएको ✳ मासिक प्रगती प्रतिवेदन पेश गर्ने गरेको ✳ सञ्जालको सेवा उपयोग गरेको ✳ सञ्जालको साधारण सभामा प्रतिनिधित्व गरेको ✳ सञ्जालको सञ्चालक समितिमा प्रतिनिधित्व गरेको 	२	१.६
२	स्रोतहरुमा पहुँच तथा एकरूपता	<ul style="list-style-type: none"> ✳ सञ्जालको साभ्ना प्रविधिको प्रयोग ✳ सञ्जालबाट प्रमाणिकृत जनशक्तिको उपयोग ✳ वित्तीय स्रोत सञ्जाल भित्र व्यवस्थापन ✳ साभ्ना स्रोत विकासमा योगदान ✳ अन्य स्रोतहरुको उपयोग 	२	०.६
३	सञ्चालनमा स्तरीयता	<ul style="list-style-type: none"> ✳ स्तरीय लेखापालन प्रणालीको उपयोग ✳ नीतिगत स्तरीयताका लागि साभ्ना नीतिको उपयोग ✳ पल्स प्रणालीको प्राप्ती ✳ साभ्ना प्रतिकको उपयोग ✳ सञ्जालको प्रविधिको प्रयोग 	२	२
४	स्वनीयमन तथा अनुशासन	<ul style="list-style-type: none"> ✳ सञ्जाल मार्फत जोखिम सुपरिवेक्षण ✳ लेखा सुपरिवेक्षण समितिबाट लेखा परिक्षण ✳ आ.ब. समाप्त भएको ३ महिना भित्र साधारण सभा ✳ नियामक निकायमा नियमित प्रतिवेदन पेश गरेको ✳ कानुन अनुपालनमा उत्कृष्टता 	२	१.४
५	व्यवसायीक सहकार्य	<ul style="list-style-type: none"> ✳ उद्यमी प्रोत्साहनका लागि व्यवसायकर्तासँग सहकार्य गरेको । ✳ वजारीकरणको लागि सहकार्य गरेको । ✳ मुल्य श्रृंखलामा सहकार्य गरेको । 	२	०.६
जम्मा अंक			१०	६.२

७. समुदाय प्रति चासो :

क्र. सं.	विषयगत क्षेत्रहरु	मापनका आधारहरु	जम्मा अंक	प्राप्त अंक
१	दिगो विकास लक्ष्यका सहकार्य लागि	<ul style="list-style-type: none"> ✳ दिगो विकास लक्ष्य नं. १ (गरिबीको अन्त्य) मा सहकार्य ✳ दिगो विकास लक्ष्य नं. २ (भोकमरीको अन्त्य) मा सहकार्य ✳ दिगो विकास लक्ष्य नं. ३ (सुस्वास्थ्य तथा समृद्ध जीवन) मा सहकार्य ✳ दिगो विकास लक्ष्य नं. ४ (गुणस्तरीय शिक्षा) मा सहकार्य ✳ दिगो विकास लक्ष्य नं. ५ (लैङ्गिक समानता) मा सहकार्य ✳ दिगो विकास लक्ष्य नं. ८ (मर्यादित काम र आर्थिक बृद्धि) मा सहकार्य 	२	१.२
२	वित्तीय समावेशीकरण	<ul style="list-style-type: none"> ✳ वार्षिक न्यूनतम लक्ष्य सहित आबद्धता ✳ महिलाहरुको आबद्धता प्रतिशत ✳ युवाहरुको आबद्धता प्रतिशत ✳ फरक क्षमता भएकाहरुको सहभागिता प्रतिशत ✳ प्रविधिका सेवाहरुमा आबद्धता 	२	१
३	सामुदायिक समृद्धि	<ul style="list-style-type: none"> ✳ सामुदायिक क्रियाकलाप नं. १ खुल्ला रक्तदान कार्यक्रम संचालन ✳ सामुदायिक क्रियाकलाप नं. २ माध्यमिक तह स्तरीय छात्रछात्रा भलिबल प्रतियोगिता संचालन ✳ सामुदायिक क्रियाकलाप नं. ३ आजिवन साहारा भत्ता वितरण ✳ सामुदायिक क्रियाकलाप नं. ४ प्रकृतिक प्रकोप र स्वास्थ्य उपचार सहयोग कार्यक्रम ✳ सामुदायिक क्रियाकलाप नं. ५ जेहेन्दार विद्यार्थीलाई छात्रवृत्ति कार्यक्रम 	२	०.६
४	सरोकारवालाहरुसँग साभेदारी	<ul style="list-style-type: none"> ✳ विकास कार्यक्रममा साभेदारी ✳ वहस पैरवीमा साभेदारी ✳ नीति निर्माणमा सहकार्य तथा साभेदारी ✳ सदस्यहरुको आर्थिक उन्नयनमा साभेदारी ✳ उत्पादन, बजारीकरण तथा प्रतिकीकरणमा साभेदारी 	२	०.३
५	पर्यावरण संरक्षण	<ul style="list-style-type: none"> ✳ सामाजिक पूँजी निर्माण ✳ रैथाने प्रविधि संरक्षण ✳ जैविक विविधताको संरक्षण ✳ पर्यावरणीय अनुकूलन कार्यक्रमहरु ✳ पर्यावरणीय प्रभाव मुल्याङ्कन 	२	०
जम्मा अंक			१०	३.१

ड. नतिजाको विश्लेषण समिक्षा :

क्र.सं.	सिद्धान्तहरू	जम्मा अंक	प्राप्त अंक	नतिजा (प्रतिशत)
१	स्वेच्छिक तथा खुला सदस्यता	१५	११	
२	सदस्यद्वारा प्रजातान्त्रिक नियन्त्रण	२०	१७	
३	सदस्यहरूको आर्थिक सहभागिता	१५	१४	
४	स्वायत्तता तथा स्वतन्त्रता	१०	६.९	
५	शिक्षा, तालिम तथा सूचना	२०	९.२	
६	सहकारी विच पारस्परिक सहयोग	१०	६.२	
७	समुदाय प्रति चासो	१०	३.१	
जम्मा अंक		१००	६७.४	

द. संस्थागत अवस्था विश्लेषण :

द.१ आन्तरिक अवस्थाको विश्लेषण

सवल पक्षहरू	सुधार गर्नुपर्ने पक्षहरू
<p>१ सांगठनिक संरचना</p> <ul style="list-style-type: none"> ● नियमित वार्षिक साधारण सभा हुने गरेको ● संचालक समिति,लेखा सुपरिवेक्षण समिति तथा आवश्यक अन्य उपसमितिहरू जस्तै : ऋण उप समिति, शिक्षा उपसमिति धितो मुल्यांकन उपसमिति,सदस्यता बृद्धि तथा सेवाकेन्द्र व्यवस्थापन उपसमिति,महिला उद्यमशिलता विकास तथा महिला शसक्तिकरण उप समिति आदि गठन भएको ● कर्मचारी ६ जना भएको । ● शेयर सदस्य १५६० जना भएको । 	<ul style="list-style-type: none"> ● बजार/ग्राहक व्यवस्थापन उपसमिति तथा बिमा उपसमिति गठन गर्नुपर्ने । ● शेयर सदस्य बृद्धि गर्नुपर्ने । ● आवश्यकता अनुसारका अन्य उप समितिहरू र कर्मचारीहरू थप गर्दै जानुपर्ने ।
<p>२ बैठक तथा निर्णय प्रक्रिया</p> <ul style="list-style-type: none"> ● सर्वसम्मत निर्णय हुने गरेको । ● सञ्चालक समितिको बैठक नियमित मासिक रूपमा १२ वटा अनिवार्य र थप आवश्यकता अनुसार बस्ने गरेको । ● नियमित र ब्यवस्थित साधारण सभा,सञ्चालक समिति ,लेखा सुपरिवेक्षण समिति र विभिन्न उप समितिहरूको बैठक बसी महत्वपूर्ण निर्णयहरू भएको । 	<ul style="list-style-type: none"> ● अधिल्लो बैठक को समिक्षा गरि बैठक सुरु गर्नु पर्ने ● बैठकमा आचार संहिता बनाउनु पर्ने । ● बैठकको निर्णय पढेर सुनाउने गर्नुपर्ने । ● कार्य समिति, लेखा समिति र उपसमितिहरूको संयुक्त रूपमा कम्तिमा वर्षमा २ पटक बैठक गर्नुपर्ने ।

<p>३ भौतिक अवस्था</p> <ul style="list-style-type: none"> ● कम्प्युटर ४ थान र २ थान ल्यापटप रहेको ● ३ थान प्रिन्टर, क्यास काउन्ट मेशिन, दराज र भल्ट आवश्यक टेबल कुसिहरु पर्याप्त भएको ● ७ थान सिसि क्यामेरा जडान भएको ● व्यवस्थित कार्यालय, सुरक्षित, प्रविधीमैत्री र आर्कषक । 	<ul style="list-style-type: none"> ● संस्थाले आफ्नै निजी भवन बनाउनको लागि पहल कदमी गर्दै जानुपर्ने । ● कार्यालय संचालनको लागि आवश्यक उपकरणहरु कमश : थप गर्दै जानुपर्ने ।
<p>४ मानव संसाधन र विकास</p> <ul style="list-style-type: none"> ● कार्यसमिति, लेखा समिति , उप समिति र कार्यरत कर्मचारीहरुको बिच समन्वय र एकता रहेको । ● दक्ष कर्मचारीहरुबाट गुणस्तरीय सेवा दिन संचालक समिति, लेखा समिति र विभिन्न उप समितिहरुको सकृयता । ● निरन्तर रुपमा सहकारी शिक्षा, वित्तिय साक्षरता, अर्गानिक खेति र उच्चमशिलता विकास लगायतका तालिमहरु सदस्यहरुलाई दिने गरेको । ● सहकारी अध्ययन भ्रमण गर्न संस्थाले आवश्यकता महशुस गरेमा जाने गरेको । 	<ul style="list-style-type: none"> ● वित्तिय साक्षरताको कक्षा थप सञ्चालन गर्नुपर्ने ● मानव संसाधन विकास तर्फ समेत व्यवस्थापक र अन्य कर्मचारीहरुलाई समय सापेक्ष वृति विकासमा ध्यान दिनुपर्ने । ● संचालकहरुले शेयर सदस्यहरुलाई अधिकार र कर्तव्य प्रति सचेत गराउनु पर्ने । ● संचालक तथा विभिन्न उप समितिहरुलाई आवश्यकता अनुसारका तालिमहरुमा सहभागिता गराउदै जानुपर्ने ।
<p>५ आर्थिक अवस्था र प्रक्रिया</p> <ul style="list-style-type: none"> ● जगेडाकोषमा वृद्धि हुदै गएको । ● अन्यकोषहरुमा वृद्धि हुदै गएको । ● लगानी हिसाबमा वृद्धि हुदै गएको । ● मासिक बचत, ऐच्छिक बचत, दैनिक, विपेश, सुनौलो, बाल, जेष्ठ , चाडपर्व, घरायसी उपकरण, शैक्षिक , भ्रमण बचत लगायतका बचतहरु रहेको । ● वार्षिक निति तथा कार्यक्रम अनुसार ऋण लगानी, बचत संकलन, ऋण असुली आदि वारे सदस्यहरुलाई सभामार्फत प्रतिवेदन प्रस्तुतिकरणबाट प्रष्टाउने गरेको । 	<ul style="list-style-type: none"> ● बचत तथा शेयर पूंजी रकममा वृद्धि गर्नुपर्ने । ● संस्थागत पुंजी कोषलाई दरिलो र व्यवस्थित गराउदै जानुपर्ने । ● बचतको प्रकार , विपेशता र ब्याजदर र संस्थागत सेवा सुबिधाको वारेमा सबै सदस्यहरुलाई सुसुचित गराउनको लागि पर्चा छपाई बितरण गर्नुपर्ने । ● संचालक समिति/लेखा समितिका पदाधिकारी सदस्यहरुले अनिवार्य ५००। कित्ता शेयर खरिद गर्नुपर्ने । साथै शेयर सदस्यहरुले बचत रकमको अनिवार्य दशाँश शेयर थप गर्दै जानुपर्ने ।

<p>६ लेखा तथा कार्यालय व्यवस्थापन</p> <ul style="list-style-type: none"> ● लेखा तथा कार्यालय व्यवस्थापन तर्फ चार खाताहरु ब्यवस्थित भएको ● कर्मचारीको ब्यवस्था भएको । ● कार्यालयको ब्यवस्थापन राम्रो भएको ● सफ्टवेयर प्रविधिबाट हिसाब राख्ने गरेको ● संस्थाले बचत फिर्ता र ऋण लगानी गर्दा बैकीङ्ग प्रक्रियाबाट मात्र गर्ने गरेको । 	<ul style="list-style-type: none"> ● लेण्ड फोनको प्रयोग गर्दा लगसिटको ब्यवस्था गरि दैनिक प्रमाणित गर्ने ब्यवस्था हुनु पर्ने । ● सुचना पाटिमा दैनिकरूपमा उक्त दिनको बचत संकलन,शेयर संकलन,ऋण लगानि,ब्याज असुलि,ऋणको किस्ता वा ऋण असुलिको टेवल सेतो पाटिमा प्रष्ट सबैले देखिने गरि ब्यवस्था गर्नु पर्ने । ● मासिक रूपमा आय र ब्यय विवरण तयार गरी ब्यवस्थित गर्दै जानुपर्ने । ● मासिक रूपमा हिसाव परिक्षण सुचि PEARLS को मापन गरी वासालात तयार गर्ने ।
<p>७ सदस्यता र सेवाहरुको स्थिति</p> <ul style="list-style-type: none"> ● बचत सेवा : मासिक बचत, ऐच्छिक बचत, दैनिक, विशेष, सुनौलो, बाल, जेष्ठ, चाडपर्व, घरायसी उपकरण, शैक्षिक, भ्रमण बचत लगायतका बचतहरु रहेको । ● शेयर सदस्यता बृद्धि गुणात्मक रूपमा सवल रहेको । ● सदस्यता सन्तुष्टि फारमको प्रयोग र सुझावको कार्यान्वयन गर्ने गरेको । ● सरल र सुलभ ब्याजदरमा ऋण लगानी गरिएको । ● शेयरको लाभांस वितरण र दशैमा नयाँ खुद्रा नोट सदस्यहरुलाई संस्थाको क्षमता अनुसार सटही को ब्यवस्था गर्ने गरेको । ● रेमिट्यान्स,डिसहोम रिचार्ज,टेलिफोन र विधुत महशुल,सेलफोन रिचार्ज आदिको समेत सेवा संचालन गर्ने गरेको । ● संरक्षित पुजी फिर्ताकोषबाट नियमानुसारको कारोबारमा सबैलाई वितरण गर्ने गरेको । 	<ul style="list-style-type: none"> ● सबै कर्मचारीहरुले अतिरिक्त सेवाहरुबारे,रेमिट्यान्स आदिको अनिवार्य ज्ञान हासिल गर्नु पर्ने । ● ऋण प्रदान गरेपछि अनुगमन गर्नुपर्ने । ● नयाँ सदस्यता विस्तार गर्दै जाने क्रममा कम्तिमा २०० शेयर सदस्य बृद्धि गर्दै लैजानु पर्ने साथै घुम्ती सेवा संचालन गर्नुपर्ने । ● बाल बचत बृद्धि गर्न संस्थाको कार्यक्षेत्र भित्र रहेका विद्यालयहरुमा बाल बचत जागरण कार्यक्रम संचालन गर्दै जानुपर्ने । ● असल ऋणीलाई दिदै आएको ब्याज छुट रकमलाई संस्थाको आर्थिक अबस्थालाई मध्यनजर गर्दै क्रमश छुट सुविधा बढाउदै जानुपर्ने । ● एकले अर्कालाई सम्मानजनक रूपमा ब्यवहार गर्दै जानुपर्ने ।
<p>८ निति,नियम</p> <ul style="list-style-type: none"> ● विनियम अनुसार बचत तथा ऋण निति तयार गरीएको । ● मानव संशाधन तथा आर्थिक प्रशासनीक नीति 	<ul style="list-style-type: none"> ● समयानुकूल र सरकारले अवलम्बन गरेका ऐन कानुनहरुलाई आधार मान्दै थप निति तथा कार्यविधीहरु बनाउदै जानुपर्ने ।

<ul style="list-style-type: none"> ● सम्पत्ति सुद्विकरण निवारण कानून पालना सम्बन्धि कार्यविधि ● उद्यमशीलता विकास कार्यक्रम संचालन नीति ● महामारीको समयमा सहकारी सेवा व्यवस्थापन निर्देशिका ● निर्वाचन नीति ● सदस्य राहत तथा पुरस्कार कार्यविधि 	
<p>९ जवाफदेहिता</p> <ul style="list-style-type: none"> ● केहि सञ्चालकहरुले मात्र जिम्मेवारी पूरा गरेको । ● व्यवस्थापकले अनुभवले भ्याए सम्म लेखा तथा कार्यालय व्यवस्थापन गर्ने गरेको । 	<ul style="list-style-type: none"> ● विनियम र निति अनुसार पदिय जिम्मेवारी सबैले अझ बढि बहन गर्नुपर्ने । ● शिक्षा उपसमिति, ऋण उपसमिति अझ सक्रिय हुनुपर्ने । ● व्यवस्थापकले थप क्षमता बढाई आफ्नो जिम्मेवारी थप बहन गर्नुपर्ने ।
<p>१० सुचना प्रणाली</p> <ul style="list-style-type: none"> ● सुचना पाटी,पत्राचार, मोबाईल तथा एफ.एम., सामाजिक सञ्जालबाट सुचना दिने गरेको । 	<ul style="list-style-type: none"> ● सुचनाको अनुगमन गर्नुपर्ने । ● स्पष्ट सुचना प्रवाह गर्नुपर्ने ।
<p>११ पारदर्शिता</p> <ul style="list-style-type: none"> ● मासिक बैठकमा प्राप्त तथा भुक्तानी तयार गरि संचालक समिति समक्ष पेश गर्ने गरेको । ● आन्तरिक लेखापरिक्षण गरी आर्थिक प्रतिवेदन तयार पार्ने गरेको । ● वार्षिक रुपमा लेखापरिक्षण गर्ने गरेको । ● साधारण सभामा शेयर सदस्यहरुलाई प्रतिवेदन तथा प्रस्तुति मार्फत संस्थाको आर्थिक तथा प्रगति प्रतिवेदबाट सुचित गर्ने गरेको । 	<ul style="list-style-type: none"> ● कोही कसै सँगको आस्था,दवाव र प्रभावमा नपरी संस्थाको विनियम,निर्देशिका अनुरूप ऋण लगानि र असुलिलाई प्राथमिकिकरण गर्नु पर्ने ।
<p>१२ सम्पर्क समन्वय र सञ्जालिकरण</p> <ul style="list-style-type: none"> ● न.पा. सहकारी शाखा,न.पा.कार्यपालिका, जिल्ला कृषि बचत तथा ऋण स.संघ, जिल्ला सहकारी संघ, नेफस्कुन आदि संग समन्वय भएको । 	<ul style="list-style-type: none"> ● समन्वय, सम्पर्क र सञ्जालिकरणलाई थप बृद्धि गर्न संस्थालाई जिल्ला घरेलु, जिल्ला कृषि,जिल्ला पशु सेवा कार्यालय, जनस्वास्थ्य कार्यालय, आवश्यक प्रादेशिक कार्यालयहरु, राष्ट्रिय सहकारी बोर्ड, मन्त्रालय आदि सँगको सहकार्यमा बृद्धि गर्दै जानुपर्ने ।

८.२ बाहिरी अवस्था विश्लेषण :

अवसर	बाधा/चुनौती
<p>१. साभेदार/सहयोगी संस्थाहरू</p> <ul style="list-style-type: none"> ● संस्थागत क्षमता विकासका लागि तालिमहरूको अवसरहरू प्राप्त हुनु । ● वित्तीय साक्षरता तालिमहरू ● सहकारी व्यवस्थापन सम्बन्धि सुभाब सल्लाह पाएको । <p>सहयोगी संस्थाहरू (नेफ्स्कून, राष्ट्रिय सहकारी बैक, जिल्ला सहकारी संघ बचत तथा ऋण जिल्ला संघ, विशिष्टीकृत थोक उपभोक्ता सहकारी संघ आदी)</p>	<ul style="list-style-type: none"> ● साभेदार तथा सहयोगी संस्थाहरूसंगको परनिर्भरता घटाउदै आफ्नै संस्थामा जनशक्तिहरू तयार गर्दै आर्थिक सवलीकरण तर्फ अग्रसर हुदै जानुपर्ने ।
<p>२. कानूनी संरचना/परिवेश</p> <ul style="list-style-type: none"> ● नियमभित्र रही संस्था दर्ता गरी आर्थिक कारोबार गर्न पाउनु । ● सहकारी ऐन र नियमावलीहरूको क्रमिक रूपमा कार्यान्वयनमा जोड दिइ रहनु । ● बैक तथा ठुला वित्तीय संस्थामा कारोबार गर्न भन्भटिलो प्रकृया । ● सदस्यहरूलाई धितो दृष्टिवन्धक रोककामा राज्यद्वारा छुट सुविधा । 	<ul style="list-style-type: none"> ● सहकारी नियमावली लगायत अन्य नियमहरू परिवर्तन भइरहनाले नीति नियम कार्यान्वयनमा समस्या । ● एक ब्यक्ति एक संस्थाको अवधारणले आम समुदायमा अन्यौलताको सृजना ।
<p>३. भौगोलिक अवस्था</p> <ul style="list-style-type: none"> ● यातायातको सुविधा । ● संचारको सुविधा रहेको । ● स्वच्छ हरियाली वातावरण एवं नगदेबाली उत्पादनको भूमि । 	<ul style="list-style-type: none"> ● केही भौगोलिक वनावटका कारणले कार्यक्रम तथा छलफल, बैठकहरूमा सहभागितामा कहिलेकाही समस्या सिर्जना हुनु ।
<p>४. प्रतिस्पर्धी बजार तथा कार्यक्षेत्र</p> <ul style="list-style-type: none"> ● अन्य वित्तीय संस्थाहरू भएकोले सहकारीको सेवा र अन्य वित्तीय संस्थाको सेवा बारे केहि मात्रमा जानकारी हुनु । ● अन्य संस्थाहरूले प्रदान गर्ने सेवाहरूको तुलना गरी सदस्यलाई विश्वास दिलाउन सजिलो । ● अन्य वित्तीय संस्थाका राम्रा कुराहरू सिक्न पाईने । ● लघुवित्त संस्थाहरूबाट वितृष्णा ● स्थानिय तहबाट नवजात शिशुको लागि बचत खाता खोल्नको लागि नगद सहयोग 	<ul style="list-style-type: none"> ● प्रतिस्पर्धी संस्थाहरू भएको हुनाले सेवामा दोहोरोपना । ● ऋणमा मात्र आर्कषण हुने । ● सहकारीको बुझाईमा कमि । ● सहकारी सम्बन्धि चेतना सदस्यहरूले आफ्नु व्यवहारमा लागु नगर्नु, बुझ्न पचाउनु । ● स्थानीय तहहरूलाई नवजात शिशुको नाममा सहकारी संस्थामा बाल बचत खाता खोल्नको लागि पहल गरिरहनु पर्ने ।

<ul style="list-style-type: none"> ● बैक तथा बित्तिय संस्थाहरुबाट दिईने बित्तिय साक्षरता कार्यक्रमहरु ● सदस्यहरुलाई उनीहरुको घरदैलोमा गएर सेवा सुबिधा दिनु । 	
<p>५. सामाजिक संरचना र सांस्कृतिक परिवेश</p> <ul style="list-style-type: none"> ● कार्यक्षेत्र भित्र मिश्रित जातिको बसोबास रहेको । ● बचत तथा ऋणका प्रकारहरु बारे सदस्यहरुमा सामान्य जानकारी हुनु । ● घना तथा छरीएर रहेको बस्ती ● जन्म देखि मृत्यु संस्कार गर्दासम्म साथ सहयोग । 	<ul style="list-style-type: none"> ● सहयोगको महत्व नबुझ्नु । ● धेरै अर्काको भर पर्ने प्रवृत्ति । ● सामाजिक परम्परागत कुराहरुले गर्दा मितव्ययी हुन कठिनाई । ● सुनगाभा साकोस भएको बजार क्षेत्रका स्थानिय बासीको संचालक समितिमा सहभागिता नहुनु साथै सांस्कृतिक कार्यक्रमहरुमा सहभागिता नहुनु । जस्तै तिज कार्यक्रम ।
<p>६ राजनितिक परिस्थिति :</p> <ul style="list-style-type: none"> ● स्थानीय तहसंगको समन्वयमा विभिन्न उद्यमशीलताका कार्यक्रमहरु गर्न सकिने । 	<ul style="list-style-type: none"> ● राजनितिक अस्थिरताको कारण सदस्यहरुमा बचत सुरक्षित नभएको महशुस हुनु । ● स्थानिय तहहरुसंग सुमधुर सम्बन्ध स्थापीत गर्नुपर्ने ।
<p>७ आर्थिक परिवेश</p> <ul style="list-style-type: none"> ● आय आर्जन, शीपविकासका तालि गोष्ठि संचालन ● लघुउद्यमी महिला सदस्यहरुलाई कम ब्याजदरमा ऋण प्रदान । 	<ul style="list-style-type: none"> ● विभिन्न समयमा आएको माहामारीले ल्याएको आर्थिक मन्दी ।
<p>८ प्रबिधिगत परिवेश</p> <ul style="list-style-type: none"> ● सामाजिक संजाल तथा सन्चार माध्यमहरुबाट सहकारी सम्बन्धि जानकारी प्राप्त हुनु । 	<ul style="list-style-type: none"> ● संस्थाले संचालन गरेका गतिविधी प्रचारमा ल्याउन नसक्नु ।

९. सरोकारवालाहरूको विश्लेषण :

सरोकारवाला	मुख्य भुमिका	संस्थाको लागि महत्व	संस्थाको लागि प्रभाव	संस्थाको निकट राख्ने रणनीति
नगरपालिका सहकारी शाखा	अनुगमन र नियन्त्रण	उच्च	पुरस्कार, दण्ड, सजाय गर्ने	नियमित भेटघाट, कार्यक्रममा दोहोरो, सहभागिता, नियमित रूपमा प्रगती प्रतिवेदन मार्फत
कर कार्यालय	राष्ट्रिय दायित्व पुरा गर्न, निर्देशन र नियन्त्रण हुने, कानुनी वैधानिकता प्राप्त गर्न	मध्यम	पुरस्कार, दण्ड सजाय हुने	नियमानुसार कर तिरेर
जिल्ला बचत संघ	समन्वयकारी, अनुगमन	उच्च	पुरस्कार, क्षमता अभिवृद्धि	छलफल, भेला, भेटघाट, पत्राचार, तालिममा सहभागिता
जिल्ला सहकारी संघ	समन्वयकारी, अनुगमन	उच्च	पुरस्कार, क्षमता अभिवृद्धि	छलफल, भेला, भेटघाट, पत्राचार, तालिममा सहभागिता
राष्ट्रिय सहकारी बैंक	पूँजीको सुरक्षा, क्षमता अभिवृद्धि	उच्च	पुरस्कार, क्षमता अभिवृद्धि, लाभांस वितरण, सहभागिता	छलफल, भेला, भेटघाट, पत्राचार, तालिममा सहभागिता
नेफ्स्कुन	अनुगमन, तालिम सहभागिता	उच्च	क्षमता अभिवृद्धि लाभांस वितरण	छलफल, भेला, भेटघाट, पत्राचार, तालिममा सहभागिता
बैंकहरु	वित्तिय कारोबार	मध्यम	तरलता व्यवस्थापन, पूँजी उपलब्धता	आपसी सहयोग परामर्श
अन्य वित्तिय संस्था	कार्यक्रममा सभागिता, सहकार्य	मध्यम	क्षमता अभिवृद्धि	आपसी सहयोग परामर्श
विमा संस्थान	ऋण जोखिम न्युनिकरण	मध्यम	वित्तिय सन्तुलन	आपसी सहयोग परामर्श
नगरपालिका	परामर्श, कार्यक्रममा सहकार्य	उच्च	सामाजिक सद्भाव कायम हुन्छ ।	आपसी समन्वय
नगर सहकारी समन्वय समिति	समन्वयकारी, अनुगमन	मध्यम	पुरस्कार, क्षमता अभिवृद्धि	छलफल, भेला, भेटघाट, पत्राचार, तालिममा सहभागिता
राष्ट्र बैंक	कर्जा, अनुगमन	उच्च	सहुलियत दरमा कर्जाको उपलब्धता	आपसी समन्वय
आर.एम.डि.सि.	कर्जा	मध्यम	सहुलियत दरमा कर्जाको उपलब्धता	आपसी समन्वय
स्वरोजगार कोष	कर्जा	उच्च	सहुलियत दरमा कर्जाको उपलब्धता	आपसी समन्वय
सरकारी कार्यालयहरु	समन्वय गर्ने	उच्च		आपसी समन्वय

१०. रणनीतिक योजना :

१. कारोवारमा बृद्धि

- आगामि ५ वर्षको अन्त्यमा संस्थाको स्तरिकरण गर्दै सदस्य संख्या ३५०० जना पुर्याइनेछ ।
- घर दैलो कार्यक्रम गर्दै, घुम्टि शिविर तथा समुह गत बचत तथा ऋण परिचालन गरिने छ ।
- बचत तथा ऋण कार्यक्रमको सेवामा विविधिकरण गरिनेछ ।
- आय आर्जनका क्रियाकलापहरु संचालन गरि सदस्यको आयमा थप बृद्धि गरिनेछ
- असल ऋणी, बचतकर्ता, सदस्यहरुलाई पुरस्कारको व्यवस्था गरिनेछ ।
- नियमित मासिक ऋणको किस्ता र ब्याज बुझाउने सदस्यहरुलाई तिर्नु पर्ने ब्याजमा छुटको व्यवस्था गरिने छ साथै समयमा ब्याज नबुझाएमा निर्देशिका अनुरूपको हर्जना अनिवार्य असुल गरिनेछ ।
- हाल भएको बचत रकममा थप बृद्धि गरि आगामि ५ वर्षको अन्त्यमा रु.४१,३०,९१,६५०.१३ र शेयर रकम रु.५,८७,२६,१००.०० पुर्याइनेछ ।
- आगामी ५ वर्षको अन्त्यमा यस संस्थाको ऋण लगानि रकम रु.४९,३०,९१,७९२.१५ पुर्याइनेछ ।
- यसै गरि ५ वर्षको अन्त्यमा ऋण लगानि रकममा असुलि दर ७५ प्रतिशत सम्म पुर्याइनेछ ।
- भाखा नाघेका ऋणहरुलाई ब्यक्तिगत भेटघाट पत्रचार र प्रत्यक्ष भेटघाट गर्ने निति अवलम्बन गरिनेछ ।
- ऋणको चापलाई मध्यनजर गरि राष्ट्रिय सहकारी बैक, नेपाल राष्ट्र बैकको ग्रामिण स्वावलम्बकोष वा आर.एम. डि.सि.वाट ऋणल्याई लगानि गरिनेछ ।

क. आगामि ५ वर्षको अन्त्यमा संस्थाको स्तरिकरण (वित्तीय सुचांकहरूको निर्धारण गर्दै) सदस्य संख्या ३५०० जना पुर्याइनेछ ।

१.पर्स अनुगमन प्रणालीका आधारमा स्तर निर्धारण गर्ने								
प्रगतिको लागि कार्य	संकेत	निलो	०८०/०८१	०८१/०८२	०८२/०८३	०८३/०८४	०८४/०८५	जिम्मेवारी
सुरक्षण	P1	100	100	100	100	100	100	व्यवस्थापन
सुरक्षण	P2	35	15	25	35	35	35	व्यवस्थापन
सुरक्षण	P2x	1					1	व्यवस्थापन
शुद्ध ऋण	E1	70-80	78	78	78	78	78	व्यवस्थापन
वित्तीय लगानी	E2	< 2		1	1	1	1	व्यवस्थापन
वचत निक्षेप	E5	70-80	73	73	73	74	74	व्यवस्थापन
बाह्य ऋण	E6	< 5	0	0	4	5	4.5	व्यवस्थापन
शेयर पुंजी	E7	10-20	11.5	11.5	11.5	12	12	व्यवस्थापन
संस्थागत पुंजी	E8	< 10	5.5	5.8	6.2	6.5	6.5	व्यवस्थापन
शुद्ध संस्थागत पुंजी	E9	=E8	4.5	4.8	6.2	6.5	6.5	व्यवस्थापन
भाखा नाघेको ऋण	A1	< 5	5	5	4.5	4	3	व्यवस्थापन
नकमाउने सम्पत्ती	A2	< 5	8.0	6.5	5	5	4.5	व्यवस्थापन
शेयर लाभांश	R7	18	11	12	15	16	18	व्यवस्थापन
कुल नाफा दर	R8	10	4	5	5.5	6.5	6.5	व्यवस्थापन
सन्चालन खर्च	R9	> 5	3	3	3	3	3	व्यवस्थापन
तरलता (वचतको अनुपात)	L1	> 15	17	17	16	16	16	व्यवस्थापन
नकमाउने तरलता	L3	< 1	0.3	0.3	0.3	0.3	0.3	व्यवस्थापन
संस्थागत पुंजी वृद्धि दर	S9	> S11	5	5	5	5	5	व्यवस्थापन
सदस्य वृद्धि दर	S10	> 25	30	30	35	30	30	व्यवस्थापन
कुल सम्पत्ती वृद्धि दर	S11	> 25	30	30	30	30	30	व्यवस्थापन

ख. वित्तीय सुचांकको मापन तथा थप प्रगति हासिल गर्नको लागि निम्न लिखित कार्यहरू गरिनेछ ।

प्रगतिको लागि कार्य	कार्य सम्पादन मापन	०८०/०८१	०८१/०८२	०८२/०८३	०८३/०८४	०८४/०८५	जिम्मेवारी
मासिक आर्थिक विश्लेषण गर्ने	व्यवस्थापनले तयार गरेको प्रगति प्रतिवेदनमाथि सञ्चालक समितिले मूल्यांकन तथा विश्लेषण गर्ने ।	१२ पटक	१२ पटक	१२ पटक	१२ पटक	१२ पटक	सञ्चालक समिति
मासिक लक्ष्य निर्धारण गर्ने ।	वार्षिक लक्ष्यका आधारमा मासिक लक्ष्य निर्धारण गरिने ।	१२ पटक	१२ पटक	१२ पटक	१२ पटक	१२ पटक	व्यवस्थापन
योजना कार्यान्वयन गर्न कार्य	योजना कार्यान्वयनका लागि सम्बन्धित फाँटका कर्मचारीहरूलाई	१२ पटक	१२ पटक	१२ पटक	१२ पटक	१२ पटक	व्यवस्थापन

विवरण तयार गरी जिम्मा दिने ।	कार्यविवरण सहित जिम्मेवारी दिने ।						
------------------------------	-----------------------------------	--	--	--	--	--	--

ग) शेर लाभांशको रकमलाई शेरमा रकमान्तरण गर्ने ।

प्रगतिको लागि कार्य	कार्य सम्पादन मापन	०८०/०८१	०८१/०८२	०८२/०८३	०८३/०८४	०८४/०८५	जिम्मेवारी
क) २५ प्रतिशत जगेडा कोष ।	संस्थागत विकास कोष पुजी रु. २०००००० पुन्याउने ।	६९००००	८५००००	११०००००	१५०००००	२००००००	सञ्चालक समिति र व्यवस्थापन
ख) तोकिएका खर्च नभएका कोषहरुलाई जगेडा कोषमा सार्ने ।							व्यवस्थापन
ग) प्राप्त अनुदानका रकमहरुलाई जगेडा कोषमा सार्ने ।							सञ्चालक समिति र व्यवस्थापन
जम्मा							

आगामी ५ वर्ष भित्रमा संस्थाको आन्तरीक दायित्वका कोषहरु रु ३ करोड भन्दा भन्दा माथि पुन्याउने ।

२. ऋण सम्पत्तिको गुणस्तर :

- संस्थाको ऋण नितिबारे सदस्यहरुको समुह बनाई छलफल कार्यक्रम गर्ने ।
- ऋण लगानिको वास्तविकता अनुगमन गरि भाखा नाघेको ऋणलाई न्युनिकरण गर्न छलफल गर्ने
- सदस्यको व्यवसायिक क्षेत्रहरुको छनौट गरि सो क्षेत्रमा ऋण प्रवाह गर्न प्राथमिकिकरण गर्ने ।
- ऋण उप समितिका सदस्यहरुको क्षमता अभिवृद्धि गरि ऋण लगानि गर्नु पूर्व सदस्यको आय स्तरलाई समेत मध्य नजर गरि ऋण प्रवाह गर्ने, मासिक रुपमा ऋण असुलिको लागि ऋण उपसमितिले घर दैलो कार्यक्रम गरि परामर्श गर्ने ।
- सदस्यको धितो मुल्यांकन तथा अनुगमनलाई थप प्रभावकारी बनाइनेछ ।
- ऋणीलाई स्मरणपत्र पठाई ऋणको भाखा नितिबारे जानकारी गराइनेछ ।

घ) ऋण व्यवस्थापन :

प्रगतिको लागि कार्य	कार्य सम्पादन मापन	०८०/०८१	०८१/०८२	०८२/०८३	०८३/०८४	०८४/०८५	जिम्मेवारी
भाखा आउनु ७ दिन अगावै सदस्यलाई सुचना प्रदान गर्ने	SMS तथा फोन गर्ने	अनियमित ऋणीहरूलाई	अनियमित ऋणीहरूलाई	अनियमित ऋणीहरूलाई	अनियमित ऋणीहरूलाई	अनियमित ऋणीहरूलाई	ऋण उपसमिति र व्यवस्थापना
भाखाको दिन पुन सदस्यलाई ऋण असुली गर्न आग्रह गर्ने	टेलिफोन मार्फत	अनियमित ऋणीहरूलाई	अनियमित ऋणीहरूलाई	अनियमित ऋणीहरूलाई	अनियमित ऋणीहरूलाई	अनियमित ऋणीहरूलाई	ऋण उपसमिति
भाखा नाघेको ७ दिन भएपछि प्रथम स्मरण पत्र पठाउने ।	लिखित पत्राचार	अनियमित ऋणीहरूलाई	अनियमित ऋणीहरूलाई	अनियमित ऋणीहरूलाई	अनियमित ऋणीहरूलाई	अनियमित ऋणीहरूलाई	ऋण उपसमिति
भाखा नाघेको १५ दिन भएपछि दोश्रो स्मरण पत्र पठाउने ।	लिखित पत्राचार	अनियमित ऋणीहरूलाई	अनियमित ऋणीहरूलाई	अनियमित ऋणीहरूलाई	अनियमित ऋणीहरूलाई	अनियमित ऋणीहरूलाई	ऋण उपसमिति
मासिक रुपमा भाखा नाघेको ऋण विवरण सञ्चालक समितिको बैठकमा पेश गर्ने ।	नियमित प्रतिवेदन तयार गरी पेश गर्ने ।	१२ पटक	१२ पटक	१२ पटक	१२ पटक	१२ पटक	ऋण उपसमिति
ऋण असुली गन समिति,उपसमिति तथा व्यवस्थापन मार्फत घरदैलो कार्यक्रम गर्ने ।	नियमित रुपमा घरदैलो कार्यक्रम गर्ने ।	आवश्यकता अनुसार	आवश्यकता अनुसार	आवश्यकता अनुसार	आवश्यकता अनुसार	आवश्यकता अनुसार	ऋण उपसमिति, ऋण उपसमिति र सञ्चालक समिति
ऋण अनुसन्धान गरेर मात्र ऋण लगानी गर्ने ।	आन्तरिक धितो मुल्याङ्कन गर्ने	सबै ऋणमा	सबै ऋणमा	सबै ऋणमा	सबै ऋणमा	सबै ऋणमा	ऋण उपसमिति
भा.ना. ऋणमा बाँकी कुल साँवा रकमको हर्जाना लिने ।	१ महिना भा.ना. २% २ म. वा वढी भा.ना. ३% ३ महिना वा वढी भा.ना. ५% वा विनियम अनुसार गर्ने ।	भाखा नाघेको ऋणमा	भाखा नाघेको ऋणमा	भाखा नाघेको ऋणमा	भाखा नाघेको ऋणमा	भाखा नाघेको ऋणमा	ऋण उपसमिति र नगद काउण्टर

ड.) भाखा नाघेको ऋणको सुरक्षा गर्ने :

प्रगतिको लागि कार्य	कार्य सम्पादन मापन	०८०/०८१	०८१/०८२	०८२/०८३	०८३/०८४	०८४/०८५	जिम्मेवारी
मासिकरूपमा भाखा नाघेको ऋण विवरण तालिका तयार गर्ने/भाखा नाघेको १ महिना पछि ऋणको सुरक्षण गर्ने	१२ महिना भन्दा बढि भाखा नाघेको ऋणको १००%	100% Aoj:yf ugi}	100% Aoj:yf ugi}	100% Aoj:yf ugi}	100% Aoj:yf ugi}	100% Aoj:yf ugi}	ऋण उपसमिति र लेखा शाखा
	१ - १२ महिना भाखा नाघेको ऋणको ३५%	मासिक रुपमै ३५%व्यवस्था गर्ने	मासिक रुपमै ३५%व्यवस्था गर्ने	मासिक रुपमै ३५%व्यवस्था गर्ने	मासिक रुपमै ३५%व्यवस्था गर्ने	मासिक रुपमै ३५%व्यवस्था गर्ने	ऋण उपसमिति र लेखा शाखा
	१ - ३० दिन भाखा नाघेको ऋणको%	00	00	35	35	35	ऋण उपसमिति र लेखा शाखा
	भाखा ननाघेको ऋणको ... %	0	0	0	1	1	ऋण उपसमिति र लेखा शाखा
ऋण असुली भएपछि ऋणसुरक्षण कोष घटाई आम्दानीमा सार्ने ।	भा.ना. ऋण र सुरक्षण कोष को अनुपात	वढी भएको रकम	वढी भएको रकम	वढी भएको रकम	वढी भएको रकम	वढी भएको रकम	ऋण उपसमिति र लेखा शाखा
२ वर्ष भा.ना. ऋणलाई वासलात बाट हटाई ऋण अपलेखन खातामा सुरक्षित गरिनेछ ।	ऋण अपलेखन निति	२ वर्ष भाखा नाघेको ऋण	२ वर्ष भाखा नाघेको ऋण	२ वर्ष भाखा नाघेको ऋण	२ वर्ष भाखा नाघेको ऋण	२ वर्ष भाखा नाघेको ऋण	ऋण उपसमिति र लेखा शाखा

३. उत्पादन र सेवाहरु एवं विविधिकरण :

क) बचत सेवा :

- संस्थाको कोष बृद्धि गर्न बचतमा विविधिकरण ल्याई हाल संचालन भईरहेका नियमित, ऐच्छिक, बाल, जेष्ठ नागरिक, दैनिक, कर्मचारी र आवधिक बचतलाई निरन्तरता दिदै निम्न प्रकारका बचतहरु थप गरि बचतमा प्रभावकारीता ल्याउने ।
- भ्रमण बचत
- चाड पर्व बचत
- शैक्षिक बचत
- घरायसी उपकरण खरिद बचत
- स्वास्थ्य बचत
- विशेष बचत
- सुनगाभा सुनौलो भविष्य बचत
- मासिक बचत
- अनिवार्य बचत
- प्रतिस्पर्धात्मक बचत नीति ल्याउने तथा नीतिलाई समय सापेक्ष पनि बनाउदै लैजाने ।
- बचत सेवाबारे नीतिमा उल्लेख गरेअनुसार प्रत्येक समूहमा छुलफल तथा प्रचारप्रसार गर्ने

ख) ऋण सेवा :

- संस्थाका सदस्यहरूलाई ध्यानमा राखी निम्नानुसारका ऋण सेवा सदस्य जमानतमा र धितो जमानतमा प्रदान गराइनेछ ।
- आपतकालिन ऋण
- कृषी तथा पशुपालन ऋण
- महिला उद्यमशिलता विकास ऋण
- हायर पर्चेज
- अन्तर संस्था ऋण
- स्वास्थ्य उपचार ऋण
- शैक्षिक ऋण
- ब्यावसाय ऋण
- घर जग्गा खरिद ऋण
- बैदेशिक रोजगार ऋण
- सामाजिक ऋण
- ऋण सेवालार्ई सर्वसुलभ तथा प्रतिष्पर्धात्मक बनाइनेछ ।

च. कुल सम्पतिको ८०% लगानी कायम गर्ने ।

प्रगतिको लागि कार्य	कार्य सम्पादन मापन	०८०/०८१	०८१/०८२	०८२/०८३	०८३/०८४	०८४/०८५	जिम्मेवारी
ऋणको उत्पादन तथा सेवा उद्देश्य अनुसार लगानीलाई निरन्तरता दिने	ऋण नीति अनुसार	१००%	१००%	१००%	१००%	१००%	ऋण उपसमिति
ऋणको उद्देश्यमुलक प्रयोगको अनुगमन तथा निरिक्षण गर्ने ।	ऋण अनुगमन	३/३ महिनामा	३/३ महिनामा	३/३ महिनामा	३/३ महिनामा	३/३ महिनामा	ऋण उपसमिति, ऋण उपसमिति र सञ्चालक समिति
मासिक/त्रैमासिक किस्ता प्रणालीमा ऋण लगानी गर्ने ।	ऋण नीति	४०% (८०% भन्दा बढि)	५०%	६०% भन्दा बढि)	७०% भन्दा बढि)	८०% भन्दा बढि)	ऋण उपसमिति
सवै ऋण लगानीलाई अनुसन्धान गर्ने ।	५ सी र पीलर प्रणालीका आधारमा	२०% भन्दा बढि)	३०%	६०% भन्दा बढि)	८०% भन्दा बढि)	८०% भन्दा बढि)	ऋण उपसमिति
सामान्यमा १ लाख देखि माथिका व्यवसायिक ऋणमा २ लाख भन्दा माथिका ऋणहरु धितो राखेर मात्र लगानी गर्ने ।	ऋण नीति, कार्यविधि र अनुपातको आधारमा	७०% भन्दा बढि)	(८०% भन्दा बढि)	८०% भन्दा बढि)	८०% भन्दा बढि)	८०% भन्दा बढि)	ऋण उपसमिति
विना धितो ऋण न्यूनीकरण गर्ने	ऋण नीति अनुसार	(३०% भन्दा कम)	(२५% भन्दा कम)	(२०% भन्दा कम)	(२०% भन्दा कम)	(२०% भन्दा कम)	ऋण उपसमिति
ऋण प्रकारको आधारमा समयसिमा निर्धारण गर्ने	ऋण नीति अनुसार	८०% भन्दा बढि)	८०% भन्दा बढि)	८०% भन्दा बढि)	८०% भन्दा बढि)	८०% भन्दा बढि)	ऋण उपसमिति

छ. जोखिम विश्लेषण गरि न्यूनीकरण तथा व्यवस्थापनको आवश्यक कदम चाल्ने ।

प्रगतिको लागि कार्य	कार्य सम्पादन मापन	०८०/०८१	०८१/०८२	०८२/०८३	०८३/०८४	०८४/०८५	जिम्मेवारी
रणनीति र व्यावसायिक योजना भन्दा बाहिरको कार्य वा कारोवार नगर्ने ।	संस्थाको जोखिम विश्लेषण	त्रैमासिक	त्रैमासिक	त्रैमासिक	त्रैमासिक	त्रैमासिक	व्यवस्थापन र सञ्चालक समिति
बजारहरुको सर्भेक्षण बाट प्राप्त नतिजाको आधारमा मुल्य निर्धारण गर्ने ।	सर्वेक्षण प्रतिवेदन	त्रैमासिक	त्रैमासिक	त्रैमासिक	त्रैमासिक	त्रैमासिक	व्यवस्थापन र सञ्चालक समिति
एकै क्षेत्रमा एकै व्यक्तिलाई ठुलो ऋण लगानी नगर्ने ।	ऋण प्रतिवेदन	मासिक	मासिक	मासिक	मासिक	मासिक	ऋण उपसमिति
सम्पूर्ण प्रकृया, अभिलेख तथा कागजात तयार नगरी ऋण लगानी नगर्ने ।	ऋण माग फायल	प्रत्येक लगानी	प्रत्येक लगानी	प्रत्येक लगानी	प्रत्येक लगानी	प्रत्येक लगानी	ऋण उपसमिति
तरलता अनुपातमा कारोवारको नियन्त्रण गर्ने	पल्स विश्लेषण	मासिक	मासिक	मासिक	मासिक	मासिक	व्यवस्थापक
संस्थाको नगदको सुरक्षाको लागि विमा गर्ने ।	नगद परिचालन कार्यविधि	अधिकतम २० लाख	अधिकतम २० लाख	अधिकतम २५ लाख	अधिकतम ३० लाख	अधिकतम ५० लाख	व्यवस्थापक र सञ्चालक समिति
पुजिंको असुरक्षा महशुस भएमा सुरक्षा गार्डको व्यवस्था गर्ने ।	प्रशासनिक नियमावली अनुरूप	आवश्यकता अनुसार	आवश्यकता अनुसार	आवश्यकता अनुसार	आवश्यकता अनुसार	आवश्यकता अनुसार	सञ्चालक समिति
नीतिका आधारमा संस्था सञ्चालन गर्ने ।	प्रचलित नीति र नियम अनुरूप	नियमित	नियमित	नियमित	नियमित	नियमित	व्यवस्थापक र सञ्चालक समिति
५ सी अनुसार ऋण लगानी गर्ने	ऋण नीति	नियमित	नियमित	नियमित	नियमित	नियमित	ऋण उपसमिति
सि.सि. क्यामेराको स्वीकृती प्राप्त गर्ने साथै निरन्तर संचालन गर्ने ।	कम्तिमा १ महिनाको ब्याकप लिने गरी ।	नियमित	नियमित	नियमित	नियमित	नियमित	व्यवस्थापन
जोखिम युक्त सम्पत्तिको लागि कोषको व्यवस्था गर्ने ।	ह्यास कट्टा, ऋण सुरक्षण कोषको व्यवस्था गर्ने ।	वार्षिक रुपमा	वार्षिक रुपमा	वार्षिक रुपमा	वार्षिक रुपमा	वार्षिक रुपमा	व्यवस्थापन

४. संस्थागत प्रभावकारिता :

- संस्थागत बडा पत्रको व्यवस्था हुनु ।
- सर्वसुलभ रुपमा सेवा सुविधा उपलब्ध गराइनु ।
- वार्षिक साधारण सभा नियमित गराउँदै आर्थिक तथा प्रगति प्रतिवेदनबाट शेयर सदस्यहरुलाई सुसुचित गराइनु ।
- ऋणको सुरक्षा प्रदान गराउन ऋण असुलिको दर ७० प्रतिशत अनिवार्य गराइने ।
- आर्थिक कारोवार चुस्त र दुरुस्त राख्न निति र प्रविधिको प्रयोगलाई विस्तार गराइने ।

- सुरक्षालाई मध्यनजर गरि काउन्टर र ट्रानजिटको अनिवार्य विमा लाई निरन्तरता दिइनेछ ।
- नीति तय गरि कर्मचारीको हकमा जिवन विमाको कार्यक्रम ल्याइने छ र कार्यालयको सम्पत्तिको लागि निर्जिवन विमा कार्यक्रमलाई निरन्तर रूपमा अगाडि बढाइनेछ ।

प्रगतिको लागि कार्य	कार्य सम्पादन मापन	०८०/०८१	०८१/०८२	०८२/०८३	०८३/०८४	०८४/०८५	जिम्मेवारी
सदस्यहरुको चाहाना अनुसार वचत तथा ऋण सेवाको प्रशस्तुति गर्ने	सदस्य सर्भेक्षण तथा सदस्य भेला (सरोकारवाला संग प्रोडक्टको पूर्व जनाकारी)	१/१ पटक	१/१ पटक	१/१ पटक	१/१ पटक	१/१ पटक	व्यवस्थापन
प्रत्येक उत्पादन तथा सेवामा सदस्यको सहभागिता बृद्धि गर्ने	मासिक प्रगति प्रतिवेदन	१२ पटक	१२ पटक	१२ पटक	१२ पटक	१२ पटक	व्यवस्थापन
उत्पादन तथा सेवाको वार्षिक समिक्षा गर्ने ।	प्रगति प्रतिवेदन	१ पटक	१ पटक	१ पटक	१ पटक	१ पटक	सञ्चालक समिति
वचत सेवालार्इ धन सृजना गर्ने, दीर्घकालिन वचत, ऐच्छिक वचत जस्ता सेवाहरुलाई बडि महत्व दिने ।	मासिक प्रगति प्रतिवेदन	१२ पटक	१२ पटक	१२ पटक	१२ पटक	१२ पटक	सञ्चालक समिति
संस्थाको निति र सदस्यको आवश्यकता अनुसार ऋण सेवाको वर्गीकरण गर्ने ।	ऋण नीति (उत्पादक र उपभोग्य ऋण अनुपात)	४:१ को अनुपातमा	४:१ को अनुपातमा	४:१ को अनुपातमा	४:१ को अनुपातमा	४:१ को अनुपातमा	ऋण उपसमिति
बजार अध्ययन तथा अनुसन्धान गर्ने	प्रतिवेदन	त्रैमासिक	त्रैमासिक	त्रैमासिक	त्रैमासिक	त्रैमासिक	व्यवस्थापन
उत्पादन विकास तालिम व्यवस्था गर्ने	तालिममा सहभागीता	१	१	१	१	१	व्यवस्थापन र सञ्चालक
उत्पादन तथा सेवाहरुको आकर्षक प्रशस्तुतिकरण गर्ने ।	पर्चा,ब्रोसियर,फ्लायर,लिफ्लेट, फ्लेक्स, क्यालेण्डर,वार्षिक प्रतिवेदन,बुलेटिन,वेबसाईड, फेसबुक पेज,युट्युव आदी	नियमित	नियमित	नियमित	नियमित	नियमित	व्यवस्थापन
कार्यालयमा उत्पादन तथा सेवाहरुको व्याजदर प्रशस्तुति गर्ने	वस्तु तथा सेवा प्रस्तुतिकरण पुस्तिका र फ्लेक्स ।	नियमित	नियमित	नियमित	नियमित	नियमित	व्यवस्थापन

- ज) सदस्यको चाहना अनुसारका आकर्षक उत्पादन तथा सेवाहरु अनुसन्धानमुलक विकास तथा प्रस्तुतिकरण
 भ) बजार विस्तार र प्रवर्द्धनका लागि बिभिन्न प्रकारका कार्यक्रम संचालन गर्ने

प्रगतिको लागि कार्य	कार्य सम्पादन मापन	०८०/०८१	०८१/०८२	०८२/०८३	०८३/०८४	०८४/०८५	जिम्मेवारी
संस्था वाट काउन्सिलिङ गर्ने	प्रतिवेदन तयार गर्ने	दैनिक	दैनिक	दैनिक	दैनिक	दैनिक	सहायता कक्ष
सदस्य विस्तारको लागि घरदैलो कार्यक्रम गर्ने ।	प्रतिवेदन तयार गर्ने	निरन्तर	निरन्तर	निरन्तर	निरन्तर	निरन्तर	सदस्य विस्तार उप समिति
सदस्य विस्तारको भेलाको आयोजनामा संस्थाको पहुँच नभएको ठाउँमा पुग्ने ।	प्रतिवेदन तयार गर्ने	अर्धवार्षिक	अर्धवार्षिक	अर्धवार्षिक	अर्धवार्षिक	अर्धवार्षिक	व्यवस्थापन, शिक्षा उपसमिति, सञ्चालक समिति
सामाजिक सामुदायिक कार्यक्रम	प्रतिवेदन तयार गर्ने	आवश्यकता अनुसार	आवश्यकता अनुसार	आवश्यकता अनुसार	आवश्यकता अनुसार	आवश्यकता अनुसार	व्यवस्थापन, सञ्चालक समिति
सदस्य शिक्षा कार्यक्रम	प्रतिवेदन तयार गर्ने	६ वटा	६ वटा	६ वटा	६ वटा	६ वटा	शिक्षा उपसमिति
तालिम तथा गोष्ठि	प्रतिवेदन तयार गर्ने	आवश्यकता अनुसार	आवश्यकता अनुसार	आवश्यकता अनुसार	आवश्यकता अनुसार	आवश्यकता अनुसार	शिक्षा उपसमिति
वाह्य तालिम कार्यक्रम	प्रतिवेदन तयार गर्ने	आवश्यकता अनुसार	आवश्यकता अनुसार	आवश्यकता अनुसार	आवश्यकता अनुसार	आवश्यकता अनुसार	व्यवस्थापन
संस्थाको प्रस्तुतिकरण तयार गर्ने ।	प्रोवेशन/एक्सेस निर्देशिका अनुसार	त्रैमासिक	त्रैमासिक	त्रैमासिक	त्रैमासिक	त्रैमासिक	व्यवस्थापन
उत्कृष्ट विद्यार्थीहरुलाई सम्मान तथा पुरस्कार गर्ने ।	समुदायमा रहेका विद्यालयहरुको विद्यार्थी प्रथमलाई	वार्षिक रुपमा	वार्षिक रुपमा	वार्षिक रुपमा	वार्षिक रुपमा	वार्षिक रुपमा	व्यवस्थापन
विद्यालय स्तरको सहकारी शिक्षा प्रदान गर्ने ।	विद्यालयमा गएर प्रदान गर्ने ।	वार्षिक रुपमा ५ वटा	वार्षिक रुपमा १० वटा	वार्षिक रुपमा १० वटा	वार्षिक रुपमा १० वटा	वार्षिक रुपमा ७ वटा	व्यवस्थापन/शिक्षा उप समिति

- ब) उत्कृष्ट सदस्य प्रोत्साहनका लागि बिभिन्न प्रकारका कार्यक्रम संचालन गर्ने, जस्तै

प्रगतिको लागि कार्य	कार्य सम्पादन मापन	०८०/०८१	०८१/०८२	०८२/०८३	०८३/०८४	०८४/०८५	जिम्मेवारी
संस्थाको प्रत्येक दिन पहिलो आउने सदस्य वाट औपचारिक कारोवार सुरुवात गर्ने ।	मासिक प्रतिवेदन	दैनिक	दैनिक	दैनिक	दैनिक	दैनिक	व्यवस्थापक
प्रत्येक महिना उत्कृष्ट सदस्य (Member Of The Month) घोषणा गर्ने ।	मासिक प्रतिवेदन	१२ वटा	१२ वटा	१२ वटा	१२ वटा	१२ वटा	व्यवस्थापक र सञ्चालक समिति
सदस्यको जन्मदिन संस्थाले शुभकानमा	मासिक प्रतिवेदन	नियमित	नियमित	नियमित	नियमित	नियमित	व्यवस्थापक

व्यक्त गर्ने । (शुभकामना डिजाइन गरि फेसबुक पेजमा पोष्ट्याउने)							
उत्कृष्ट सदस्यलाई सम्मान गर्ने ।	संस्थाको कार्यक्रमहरुमा	वार्षिक १ पटक	वार्षिक १ पटक	वार्षिक १ पटक	वार्षिक १ पटक	वार्षिक १ पटक	व्यवस्थापक र सञ्चालक समिति
सदस्यहरुको प्रोफाइल प्रकाशन गर्ने (सम्बन्धि वर्षहरुमा प्रवेश भएकाहरुको)	बुलेटिन, प्रतिवेदन	२ पटक, (प्रतिवेदन र बुलेटिन	प्रतिवेदन र बुलेटिन	प्रतिवेदन र बुलेटिन	प्रतिवेदन र बुलेटिन	प्रतिवेदन र बुलेटिन	व्यवस्थापक र सञ्चालक
सदस्य उत्प्रेरणा पुरस्कार वाट सम्मान गर्ने ।	वार्षिक १० जना वा सो भन्दा बढी सदस्य बनाउने सदस्यलाई	कम्तिमा १५ जना	कम्तिमा २० जना	कम्तिमा २५ जना	कम्तिमा ३० जना	कम्तिमा ३० जना	व्यवस्थापक र सञ्चालक
सदस्यका परिवारका उत्कृष्ट विद्यार्थीहरुलाई सम्मान तथा पुरस्कार गर्ने ।	समुदायमा रहेका विद्यालयहरुको विद्यार्थी प्रथमलाई ।	वार्षिक रुपमा १ पटक	वार्षिक रुपमा १ पटक	वार्षिक रुपमा १ पटक	वार्षिक रुपमा १ पटक	वार्षिक रुपमा १ पटक	व्यवस्थापन
समवेदना दिने, सम्भव भए घाट सम्म पुग्ने, काजक्रिया अवधिभरमा घरमा पुग्ने ।	मृत्यु भएका सदस्यहरु	वर्षभरी	वर्षभरी	वर्षभरी	वर्षभरी	वर्षभरी	विशेष उप समिति, व्यवस्थापन

ट) सदस्य सन्तुष्टि मुल्याङ्कनका कार्यहरु गर्ने

प्रगतिको लागि कार्य	कार्य सम्पादन मापन	०८०/०८१	०८१/०८२	०८२/०८३	०८३/०८४	०८४/०८५	जिम्मेवारी
सदस्यको व्यक्तिगत विवरण फारमको विकास गरी सदस्यको बारे ज्ञान प्राप्त गर्ने	फाराम भरी सदस्य फाईलमा राख्ने	१ पटक	१ पटक	१ पटक	१ पटक	१ पटक	व्यवस्थापक
सदस्यहरुको चाहाना बुझ्न सदस्य चाहना सर्भेक्षण गर्ने	चाहना सर्भेक्षण	१ पटक	१ पटक	१ पटक	१ पटक	१ पटक	व्यवस्थापक
सदस्य सुभाव पुस्तिका तथा व्यक्तिगत फाइल र सुभाव पेटीकाको व्यवस्था गर्ने	मासिक रुपमा	१२ पटक	१२ पटक	१२ पटक	१२ पटक	१२ पटक	व्यवस्थापक
सदस्य सन्तुष्टीको मुल्यांकन गर्ने	कुल सदस्यको ५%	१ पटक	१ पटक	१ पटक	१ पटक	१ पटक	व्यवस्थापक
सेवालाई छिटो, छरितो, विश्वासिलो, सरल, भरपर्दो सेवा	सबैमा	वर्ष भरी	वर्ष भरी	वर्ष भरी	वर्ष भरी	वर्ष भरी	व्यवस्थापक
आदर र सम्मानजनक व्यवहार	सबैमा	वर्ष भरी	वर्ष भरी	वर्ष भरी	वर्ष भरी	वर्ष भरी	व्यवस्थापक
नियमित परामर्श	सबैमा	वर्ष भरी	वर्ष भरी	वर्ष भरी	वर्ष भरी	वर्ष भरी	व्यवस्थापक
सम्मान/पुरस्कार/दण्ड	आवश्यकता अनुसार	वर्ष भरी	वर्ष भरी	वर्ष भरी	वर्ष भरी	वर्ष भरी	संचालक समिति, व्यवस्थापक
लाभ साथै सुविधाको वितरण	आवश्यकता अनुसार	वर्ष भरी	वर्ष भरी	वर्ष भरी	वर्ष भरी	वर्ष भरी	व्यवस्थापक

ठ) सदस्यहरुलाई लाभपुग्ने कम्तिमा १० वटा कार्यक्रम संचालन गर्ने

प्रगतिको लागि कार्य	कार्य सम्पादन मापन	०८०/०८१	०८१/०८२	०८२/०८३	०८३/०८४	०८४/०८५	जिम्मेवारी
सदस्य शिक्षा कार्यक्रम	प्रतिवेदन	कम्तिमा ३ पटक	कम्तिमा ६ पटक	कम्तिमा १२ पटक	कम्तिमा १२ पटक	कम्तिमा १२ पटक	शिक्षा उपसमिति
सिपमूलक तालिम आयोजना गर्ने	प्रतिवेदन	आवश्यकता अनुसार	आवश्यकता अनुसार	आवश्यकता अनुसार	आवश्यकता अनुसार	आवश्यकता अनुसार	व्यवस्थापक र सञ्चालक समिति
सदस्य मृत्यु राहातलाई निरन्तरता दिने	सदस्य राहत नीति अनुसार	आवश्यकता अनुसार	आवश्यकता अनुसार	आवश्यकता अनुसार	आवश्यकता अनुसार	आवश्यकता अनुसार	व्यवस्थापक र सञ्चालक समिति
ज्येष्ठ सदस्य सम्मान	सदस्य सम्मान कार्यविधि अनुरूपको प्रतिवेदन	६८ वर्ष उमेर पुगेका सदस्य	६८ वर्ष उमेर पुगेका सदस्य	६८ वर्ष उमेर पुगेका सदस्य	६८ वर्ष उमेर पुगेका सदस्य	६८ वर्ष उमेर पुगेका सदस्य	व्यवस्थापक र सञ्चालक समिति
१२ कक्षा उत्तिर्ण सम्मान, प्राविधिक शिक्षामा उत्कृष्ट सम्मान तथा शुभकामना	सदस्य सम्मान कार्यविधि अनुरूपको प्रतिवेदन बढी अंक ल्याउने (पुनरावलोकन गर्ने)	२ जना	२ जना	२ जना	४ जना	४ जना	व्यवस्थापक र सञ्चालक समिति
सफल उद्यमी सदस्यहरुको वृत्तचित्र निर्माण गरी सस्थाको फेसबुक पेजमा लगाउने	प्रतिवेदन र भिडियो	१ पटक	१ पटक	१ पटक	१ पटक	१ पटक	व्यवस्थापन
असल ऋणी तथा युवा उद्यमीहरुको भ्रमण कार्यक्रम गर्ने	प्रतिवेदन	आवश्यकता अनुसार	आवश्यकता अनुसार	आवश्यकता अनुसार	आवश्यकता अनुसार	आवश्यकता अनुसार	व्यवस्थापन
स्वास्थ्य शिविर कार्यक्रम संचालन गर्ने	प्रतिवेदन	२ पटक	२ पटक	२ पटक	२ पटक	२ पटक	व्यवस्थापन र सञ्चालक समिति
सुत्केरी पोषण (२ वटा सन्तान सम्मको लागि)	सदस्य राहत नीति	आवश्यकता अनुसार	आवश्यकता अनुसार	आवश्यकता अनुसार	आवश्यकता अनुसार	आवश्यकता अनुसार	व्यवस्थापक र सञ्चालक समिति
स्वास्थ्य विमा उत्प्रेरणा	सदस्य राहत नीति अनुसार	सदस्यको सहभागिता अनुसार	सदस्यको सहभागिता अनुसार	सदस्यको सहभागिता अनुसार	सदस्यको सहभागिता अनुसार	सदस्यको सहभागिता अनुसार	व्यवस्थापक र सञ्चालक समिति
शेयर सदस्यहरुको जिवन तथा निर्जिवन विमा	लागत साभोदारी गरेर	सदस्यहरुको चाहना अनुसार	सदस्यहरुको चाहना अनुसार	सदस्यहरुको चाहना अनुसार	सदस्यहरुको चाहना अनुसार	सदस्यहरुको चाहना अनुसार	सदस्यहरुको चाहना अनुसार

५. संस्थागत क्षमता विकास :

- बचत तथा ऋण परिचालन र व्यवस्थापनको लागि लेखा तथा ऋण अधिकृत सहित अन्य दक्ष जनशक्ति तयार गरिने छ ।
- शेयरसदस्यहरूलाई सहकारीको सिद्धान्त, मुल्य, मान्यता अनुरूप सहकारी शिक्षा संचालन गरिनेछ ।
- सरोकारवालाहरूसंग सहकार्य र समन्वय गरिनेछ ।
- अध्ययन अवलोकन भ्रमणको आवश्यकता अनुसार व्यवस्था गरिनेछ ।

ड) **सूचना, सञ्चारको व्यवस्थापन गर्दै कार्यालयलाई व्यवस्थित तथा क्षमतावान बनाउने ।**

प्रगतिको लागि कार्य	कार्य सम्पादन मापन	०८०/०८१	०८१/०८२	०८२/०८३	०८३/०८४	०८४/०८५	जिम्मेवारी
टेलिफोन, मोबाईलवाट प्रभावकारी रूपमा सूचना प्रवाह गर्ने ।	टेलिफोन तथा SMS, मार्फत सूचना प्रवाह	नियमित	नियमित	नियमित	नियमित	नियमित	व्यवस्थापन
इमेल, संस्थाको फेसबुक पेज अपडेट गर्ने	नियमित भिजिटर वृद्धि	आवश्यकताको आधारमा	आवश्यकताको आधारमा	आवश्यकताको आधारमा	आवश्यकताको आधारमा	आवश्यकताको आधारमा	व्यवस्थापन
वित्तीय सूचना पाटीलाई मासिक रूपमा व्यवस्थित गर्ने ।	मासिक	१२ पटक	१२ पटक	१२ पटक	१२ पटक	१२ पटक	व्यवस्थापन
सूचना अधिकारी तोक्ने	संस्थाको सूचनाहरू प्राप्ति तथा प्रवाह गर्ने ।	१ जना					संचालक समिति
मासिक वित्तीय विवरणहरू फेसबुक पेजमा राख्ने ।	मासिक प्रगति प्रतिवेदन (अतिरिक्त नाफा)	१२ पटक	१२ पटक	१२ पटक	१२ पटक	१२ पटक	व्यवस्थापन
भाखा नाघेको ऋणलाई फोन तथा लिखित पत्राचार मार्फत जानकारी गराउने ।	ऋण प्रतिवेदन	बर्षभरी	बर्षभरी	बर्षभरी	बर्षभरी	बर्षभरी	ऋण उप समिति विभाग
ब्याज परिवर्तनलाई फ्लेक्स प्रकासन तथा LED वाट प्रदर्शन गर्ने	प्रकाशित सामाग्री	आवश्यकताको आधारमा	आवश्यकताको आधारमा	आवश्यकताको आधारमा	आवश्यकताको आधारमा	आवश्यकताको आधारमा	व्यवस्थापन
वस्तु तथा सेवा र संस्थाको आवश्यक सूचना, जानकारी LED मार्फत प्रश्रुति गर्ने	प्रस्तुतिकरण	नियमित	नियमित	नियमित	नियमित	नियमित	व्यवस्थापक
संस्थाको फेसबुक पेजलाई नियमित अपडेट गर्ने ।	फेसबुक पेज	नियमित	नियमित	नियमित	नियमित	नियमित	व्यवस्थापक
लेखा तथा ऋण कक्षको व्यवस्था गर्ने ।	कार्यालयमा छुट्टै शाखा	नियमित	नियमित	नियमित	नियमित	नियमित	व्यवस्थापक, सञ्चालक समिति
संस्थामा थप कम्प्युटर प्रिन्टर व्यवस्था गर्ने ।	खरिद गर्ने बजेट अनुसार	आवश्यकताको आधारमा	आवश्यकताको आधारमा	आवश्यकताको आधारमा	आवश्यकताको आधारमा	आवश्यकताको आधारमा	व्यवस्थापक
संस्थामा थप फर्निचरको व्यवस्था	खरिद गर्ने बजेट अनुसार	आवश्यकताको आधारमा	आवश्यकताको आधारमा	आवश्यकताको आधारमा	आवश्यकताको आधारमा	आवश्यकताको आधारमा	व्यवस्थापक
आधुनिक र भरपदो सफ्टवेयरको व्यवस्था गर्ने ।	जडान/अद्यावधिक	निरन्तर	निरन्तर	निरन्तर	निरन्तर	निरन्तर	व्यवस्थापक

ढ) सदस्यहलाई प्रदान गरिने सेवा प्रभाकारी बनाईने छ ।

प्रगतिको लागि कार्य	कार्य सम्पादन मापन	०८०/०८१	०८१/०८२	०८२/०८३	०८३/०८४	०८४/०८५	जिम्मेवारी
खाजा खाने समयमा पनि पालोगरी यथावत सेवा दिने ।	कार्यालय सञ्चालन कार्यविधि (लगबुक)	२५ मिनट	२५ मिनट	२५ मिनट	२५ मिनट	२५ मिनट	व्यवस्थापन
दैनिक बचत संकलनको लागि घरदैलो सेवा संचालन गर्ने ।	दैनिक बचतको पहुँच ८०० जनामा पुऱ्याउने ।	१००० जना	१३०० जना	१५०० जना	१७०० जना	१८०० जना	व्यवस्थापन
सदस्य द्वारा सदस्य वृद्धि कार्यक्रम । बढी सदस्य बिस्तारमा योगदान पुऱ्याउनेलाई सम्मान गर्न सकिन्छ ।	१ सदस्य बराबर १ नयाँ सदस्य	कुल सदस्यको १५%	कुल सदस्यको २०%	कुल सदस्यको २०%	कुल सदस्यको २५%		व्यवस्थापक / सञ्चालक समिति
सेवा पहुँच वृद्धि नीति निर्माण गर्ने	निति निर्माण	१ वटा					सञ्चालक समिति

न) संस्थाको प्रतिष्ठा निर्माण गर्नको लागि निम्न क्रियाकलापहरु गरिनेछ ।

प्रगतिको लागि कार्य	कार्य सम्पादन मापन	०८०/०८१	०८१/०८२	०८२/०८३	०८३/०८४	०८४/०८५	जिम्मेवारी
निमन्त्रणा गरेको सार्वजनिक कार्यक्रममा अनिवार्य सहभागिता गराउने ।	वाह्य कार्यक्रम सहभागीता कार्यविधि	आवश्यकता अनुसार	आवश्यकता अनुसार	आवश्यकता अनुसार	आवश्यकता अनुसार	आवश्यकता अनुसार	व्यवस्थापन र सञ्चालक समिति
स्थानीय निकाय प्रहरी कार्यालय, सहकारी विभागहरुलाई संस्थाका कार्यक्रममा सहभागिता गराउने ।	कार्यक्रममा उपस्थिति पुस्तिका	आवश्यकता अनुसार	आवश्यकता अनुसार	आवश्यकता अनुसार	आवश्यकता अनुसार	आवश्यकता अनुसार	व्यवस्थापन र सञ्चालक समिति
स्थापना तथा वार्षिक उत्सवहरुमा केन्द्रिय संघ संस्थालाई प्रमुख अथितिमा निम्तो गर्ने	कार्यक्रममा उपस्थिति पुस्तिका	आवश्यकता अनुसार	आवश्यकता अनुसार	आवश्यकता अनुसार	आवश्यकता अनुसार	आवश्यकता अनुसार	व्यवस्थापन र सञ्चालक समिति
जिल्ला संघ तथा विषयगत संघ र राष्ट्रिय तथा केन्द्रिय संघ संग नियमित सञ्चालन सम्पर्क स्थापना गर्ने ।	समन्वय	आवश्यकता अनुसार	आवश्यकता अनुसार	आवश्यकता अनुसार	आवश्यकता अनुसार	आवश्यकता अनुसार	व्यवस्थापन र सञ्चालक समिति
केन्द्रिय संघ द्वारा आयोजित कार्यक्रमहरुमा सक्रियता पुर्वक भाग लिने	वाह्य कार्यक्रम सहभागीताको रेकर्ड	आवश्यकता अनुसार	आवश्यकता अनुसार	आवश्यकता अनुसार	आवश्यकता अनुसार	आवश्यकता अनुसार	व्यवस्थापन र सञ्चालक समिति

त) कानुनी प्रावधानहरूको पूर्ण पालना गरिनेछ ।

प्रगतिको लागि कार्य	कार्य सम्पादन मापन	०८०/०८१	०८१/०८२	०८२/०८३	०८३/०८४	०८४/०८५	जिम्मेवारी
बुझाउनु पर्ने कर समयमा चुक्ता गर्ने ।	दाखिला भौचर ,कर चुक्ता प्रमाण पत्र	नियमित	नियमित	नियमित	नियमित	नियमित	व्यवस्थापक लेखा शाखा
कर हिसाव गर्दा ऐन कानून बमोजिम गर्ने	आयकर ऐन २०५८	नियमित	नियमित	नियमित	नियमित	नियमित	लेखा शाखा
आर्थिक प्रतिवेदन समयमा सम्बन्धित निकायमा बुझाउने ।	मासिक	नियमित	नियमित	नियमित	नियमित	नियमित	लेखा शाखा
वाह्य लेखापरिक्षण असोज मसान्त भित्र गरी सक्ने ।	लेखापरिक्षक प्रतिवेदन	१ पटक	१ पटक	१ पटक	१ पटक	१ पटक	व्यवस्थापन र सञ्चालक समिति
साधारण सभा कार्तिक महिना भित्रै गर्न प्रयत्न रहने ।	साधारण सभाका निर्णयहरू	१ पटक	१ पटक	१ पटक	१ पटक	१ पटक	व्यवस्थापन र सञ्चालक समिति
नियमित रूपमा निर्वाचन गर्ने ।	निर्वाचन कार्यविधि	१ पटक			१ पटक		व्यवस्थापन र सञ्चालक समिति
सदस्यहरू विच मात्र कारोवार गर्न कार्यक्षेत्र भित्रका सदस्यसंग कारोवार गर्ने सदस्यता खुल्ला राख्ने ।	सदस्यता निति,सहकारी ऐन र विनियम	नियमित	नियमित	नियमित	नियमित	नियमित	व्यवस्थापन र सञ्चालक समिति
जातिय, वर्गीय समानता, सद्भाव लाई निरन्तरता दिने ।	निति,कार्यविधि तथा कार्यपद्धतिहरू	नियमित	नियमित	नियमित	नियमित	नियमित	व्यवस्थापन र सञ्चालक समिति
शेयर लाभांस वितरण गर्ने	लाभांश निति	नियमित	नियमित	नियमित	नियमित	नियमित	व्यवस्थापन र सञ्चालक समिति
संरक्षित पुंजी फिर्ता कोष वितरण गर्ने ।	कार्यविधि	नियमित	नियमित	नियमित	नियमित	नियमित	व्यवस्थापन र सञ्चालक समिति

थ) प्रचलित मापदण्डहरूको पूर्ण रूपमा परिपालना गरिने छ ।

प्रगतिको लागि कार्य	कार्य सम्पादन मापन	०८०/०८१	०८१/०८२	०८२/०८३	०८३/०८४	०८४/०८५	जिम्मेवारी
पल्स अनुगमन प्रणालि अनुसार संस्थाको वित्तीय अवस्थाको विश्लेषण गरि वित्तीय निर्णयहरू गर्ने	मासिक विश्लेषण गर्ने	१२ पटक	१२ पटक	१२ पटक	१२ पटक	१२ पटक	व्यवस्थापन / सञ्चालक समिति
साकोस एकरूपता प्रणालीका मापदण्डको परिपालन गर्ने ।	बिभाग र नेफस्कून द्वारा संञ्चालीत एकरूपता सम्बन्धि नीति अनुसार वित्तीय मापदण्डलाई आवश्यकता अनुसार पालना गर्ने ।	नियमित	नियमित	नियमित	नियमित	नियमित	व्यवस्थापन / सञ्चालक समिति

सहकारीका सम्बन्धमा तय गरिएका ऐन,नियम, मापदण्डलाई पालना गर्ने ।	संस्थाको निति,नियम तथा कार्यविधि र कार्यपद्धति	नियमित	नियमित	नियमित	नियमित	नियमित	व्यवस्थापन / सञ्चालक समिति
सहकारी विभाग, नगरपालिकाले सहकारी हितका लागि जारी गरेका निर्देशनहरूको परिपालना गर्ने	जारी निर्देशन पालना	नियमित	नियमित	नियमित	नियमित	नियमित	व्यवस्थापन / सञ्चालक समिति
विश्व ऋण महासंघ, एसियाली ऋण महासंघ, राष्ट्रिय सहकारी संघ,केन्द्रिय संघ,जिल्ला संघ, वचत तथा ऋण सहकारी संघ द्वारा प्रतिपादित सिद्धान्त तथा जारी निर्देशनको परिपालना	सिद्धान्तको पालना गरेर	नियमित	नियमित	नियमित	नियमित	नियमित	व्यवस्थापन / सञ्चालक समिति
आयकर ऐन तथा स्थानीय ऐन कानुनहरू ।	परिपालना गर्ने	नियमित	नियमित	नियमित	नियमित	नियमित	व्यवस्थापन / सञ्चालक समिति

द) संस्थामा कार्यरत कर्मचारीहरूको क्षमता थप अभिवृद्धि गर्नका लागि १० वटा तालिम संचालन तथा सहभागी गराईने छ ।

प्रगतिको लागि कार्य	कार्य सम्पादन मापन	०८०/०८१	०८१/०८२	०८२/०८३	०८३/०८४	०८४/०८५	जिम्मेवारी
धितो मुल्याङ्कन, ऋण व्यवस्थापन, कर्मचारी अवलोकन भ्रमण, प्रोडक्ट डिजाईन तालिम, नेतृत्व विकास, जग्गाको नक्सा जांच, ऋण अनुसन्धान,	सहभागीता हुने	आवश्यकता अनुसार	आवश्यकता अनुसार	आवश्यकता अनुसार	आवश्यकता अनुसार	आवश्यकता अनुसार	व्यवस्थापन / सञ्चालक समिति
जाली नोट पहिचान, उच्चस्तरको पर्स, निति तथा योजना निर्माण, TOT, भुक्तानी पुर्जा पहिचान तालिम, सफ्टवेयर, लेखा, CULCC, वित्तीय परामर्श,	सहभागीता हुने	आवश्यकता अनुसार	आवश्यकता अनुसार	आवश्यकता अनुसार	आवश्यकता अनुसार	आवश्यकता अनुसार	व्यवस्थापन / सञ्चालक समिति
NEFSCUN, ACCU, NCBL, राष्ट्रिय सहकारी संघ, वचत तथा ऋण सहकारीको प्रदेश साथै जिल्ला संघ तथा अन्य संस्था तथा बैंकद्वारा द्वारा संचालीत कार्यक्रमहरूमा सहभागी गराउने ।	सहभागीता हुने	आवश्यकता अनुसार	आवश्यकता अनुसार	आवश्यकता अनुसार	आवश्यकता अनुसार	आवश्यकता अनुसार	व्यवस्थापन / सञ्चालक समिति

ध) संस्थाका समिति, उप-समिति तथा कर्मचारीहरूबाट संस्थाका निति,नियम तथा कार्यविधिको पूर्ण परिपालना गरि शुसासन कायम गरिनेछ ।

प्रगतिको लागि कार्य	कार्य सम्पादन मापन	०८०/०८१	०८१/०८२	०८२/०८३	०८३/०८४	०८४/०८५	जिम्मेवारी
सञ्चालक, लेखा समिति तथा विभिन्न उपसमितिको द्वारा पदीय जिम्मेवारीको पूर्ण पालना गरिने ।	संस्थाको सुशासन सम्बन्धी अर्धवार्षिक समिक्षा	२ पटक	२ पटक	२ पटक	२ पटक	२ पटक	व्यवस्थापन, उपसमिति, सञ्चालक समिति
संस्थाको सञ्चालन तथा लेखा समितिले एकै प्रकृतिको अन्यसंस्थामा कुनै पदमा बस्न नहुने	व्यक्तिगत विवरण र जानकारी	१ पटक	१ पटक	१ पटक	१ पटक	१ पटक	सञ्चालक, लेखा, व्यवस्थापन
आफन्त, परिवारजन वा नजिकको व्यक्ति भनि नियम उलङ्घन गरी ऋण लगानी गरीनेछैन ।	ऋण लगानी नीति, सदस्य फायल	नियमित	नियमित	नियमित	नियमित	नियमित	व्यवस्थापन / सञ्चालक समिति
सदस्यको बचत तथा निक्षेपको सुरक्षा र गोपनीयता कायम गरीनेछ ।	बचत नीति	नियमित	नियमित	नियमित	नियमित	नियमित	व्यवस्थापन / सञ्चालक समिति
संस्थामा टेलिफोन, इमेल, फेसबुक कम्प्युटर व्यक्तिगत प्रयोजनका लागि उपयोग गर्नु हुदैन ।	निरिक्षण गर्ने	नियमित	नियमित	नियमित	नियमित	नियमित	व्यवस्थापन / सञ्चालक समिति
संस्थामा बचत गर्दा विलम्ब गर्ने र ऋणको भाखा नघाउने काम सञ्चालक समिति उपसमित वा व्यवस्थापन द्वारा गरीने छैन ।	मासिक प्रतिवेदन	निरन्तर	निरन्तर	निरन्तर	निरन्तर	निरन्तर	व्यवस्थापन / सञ्चालक समिति
संस्थागत भौतिक सम्पति तथा अभिलेखहरूको सुरक्षा गर्ने ।	वार्षिक निरिक्षण	१ पटक	१ पटक	१ पटक	१ पटक	१ पटक	व्यवस्थापन / सञ्चालक समिति
संस्थामा व्यक्तिगत रुपमा उपहार, कोसेली तथा अन्य सामग्री लिनु हुदैन ।	निरिक्षण	नियमित	नियमित	नियमित	नियमित	नियमित	व्यवस्थापन / सञ्चालक समिति
सञ्चालक समितिको तर्फबाट प्रबन्ध सञ्चालकको भूमिका निर्वाह गरीनेछैन ।	मापदण्ड अनुरूप	नियमित	नियमित	नियमित	नियमित	नियमित	व्यवस्थापन / सञ्चालक समिति
सत्य तथ्य प्रतिवेदनहरू निश्कासन गर्ने र निर्णय पछि कार्यान्वयन गरिने छ ।	प्रकाशन सामग्री	नियमित	नियमित	नियमित	नियमित	नियमित	व्यवस्थापन / सञ्चालक समिति
संस्थामा कतिपय गोप्य अभिलेख, सुचनाहरू स्वीकृती बिना कसैलाई देखाउनु हुदैन ।	स्वीकृति, निर्देशन	नियमित	नियमित	नियमित	नियमित	नियमित	व्यवस्थापन / सञ्चालक समिति
आ.व. समाप्त भएको ३ महिना भित्र साधारण सभा सक्ने प्रयत्न गरीने छ ।	कार्तिक मसान्त भित्र	१	१	१	१	१	सञ्चालक समिति
सञ्चालक समितिको बैठक मासिक नियमित रुपमा बस्ने ।	प्रत्येक महिनाको पहिलो शुक्रवार	कम्तिमा १२	कम्तिमा १२	कम्तिमा १२	कम्तिमा १२	कम्तिमा १२	सञ्चालक समिति

सञ्चालक समितिले योजना, निति निर्माण गर्ने ।	निर्माण भएका नीति र कार्यविधि	नियमित	नियमित	नियमित	नियमित	नियमित	सञ्चालक समिति
कर्मचारीलाई कार्य विवरण तथा कामको लक्ष्य तोकेर दिईनेछ ।	कार्य विवरण	१	१	१	१	१	सञ्चालक समिति / व्यवस्थापक
सहकारी मुल्यमान्यता र सिद्धान्त विपरित हुने गरि संस्था सञ्चालन गरिनेछैन ।	निति,नियम मापदण्ड	नियमित	नियमित	नियमित	नियमित	नियमित	व्यवस्थापन / सञ्चालक समिति
कर्मचारी राख्दा योग्य सक्षमलाई हेरिनेछ तर नातावाद,आस्थावाद तथा कृपावादलाई निरुत्साहित गरिनेछ ।	मानव शंसाधन निति अनुरूप हुने	आवश्यकता अनुसार	आवश्यकता अनुसार	आवश्यकता अनुसार	आवश्यकता अनुसार	आवश्यकता अनुसार	व्यवस्थापन / सञ्चालक समिति

म) आवश्यकता अनुसार सञ्चालक तथा समिति उपसमितिको नेतृत्वको विकास गर्ने ।

प्रगतिको लागि कार्य	कार्य सम्पादन मापन	०८०/०८१	०८१/०८२	०८२/०८३	०८३/०८४	०८४/०८५	जिम्मेवारी
सञ्चालक क्षमता अभिवृद्धि तालिम सञ्चालन गर्ने ।	CUDCC, ACCC, CICTAB, ACCU, WOCU, NEFSCUN, रा.स. वैङ्क, रा.स. संघ, जिल्ला संघ, वचत संघ, प्रदेश संघ, स्थानिय तह द्वारा आयोजित तालिम तथा गोष्ठिमा पठाउने ।	आवश्यकता अनुसार	आवश्यकता अनुसार	आवश्यकता अनुसार	आवश्यकता अनुसार	आवश्यकता अनुसार	सञ्चालक समिति
संस्था सञ्चालन अभिमुखिकरण तालिम सञ्चालन गर्ने ।	वार्षिक रुपमा १ पटक स्वमुल्याङ्कन र कार्य मुल्याङ्कन फाराम भरि मुल्याङ्कन गर्ने ।	१ पटक	१ पटक	१ पटक	१ पटक	१ पटक	व्यवस्थापन, सञ्चालक समिति
प्रशिक्षक प्रशिक्षण तालिममा सहभागी	प्रतिवेदन	आवश्यकता अनुसार	आवश्यकता अनुसार	आवश्यकता अनुसार	आवश्यकता अनुसार	आवश्यकता अनुसार	सञ्चालक समिति
संस्था सञ्चालन ज्ञान, सीप, अभिवृद्धि विकासका लागी तालिममा सहभागी	प्रतिवेदन	आवश्यकता अनुसार	आवश्यकता अनुसार	आवश्यकता अनुसार	आवश्यकता अनुसार	आवश्यकता अनुसार	सञ्चालक समिति
लेखा समितिको भुमिका सम्बन्धि तालिम तथा गोष्ठि	प्रतिवेदन	आवश्यकता अनुसार	आवश्यकता अनुसार	आवश्यकता अनुसार	आवश्यकता अनुसार	आवश्यकता अनुसार	सञ्चालक समिति
ऋण उपसमितिको ऋण स्वीकृति आधारभुत तालिममा सहभागी गराउने ।	प्रतिवेदन	आवश्यकता अनुसार	आवश्यकता अनुसार	आवश्यकता अनुसार	आवश्यकता अनुसार	आवश्यकता अनुसार	सञ्चालक समिति
अध्ययन तथा अवलोकन भ्रमणमा पठाउने	प्रतिवेदन	१ पटक	१ पटक	१ पटक	१ पटक	१ पटक	सञ्चालक समिति
स्वमुल्याङ्कन र कार्य मुल्याङ्कन गर्ने	मुल्याङ्कन फाराम	१ पटक	१ पटक	१ पटक	१ पटक	१ पटक	सञ्चालक समिति

संस्थामा बालसदस्यहरु ५ वर्ष भित्रमा ७०० पुऱ्याउने,भविश्यमा बाल सदस्य संस्थाको जिम्मेवार ब्यक्तिहुन सक्छन्

प्रगतिको लागि कार्य	कार्य सम्पादन मापन	०८०/०८१	०८१/०८२	०८२/०८३	०८३/०८४	०८४/०८५	जिम्मेवारी
बाल सदस्यहरूलाई वर्षमा बाल भ्रमणको प्रयत्न गराउने ।	प्रतिवेदन	आवश्यकता अनुसार	आवश्यकता अनुसार	आवश्यकता अनुसार	आवश्यकता अनुसार	आवश्यकता अनुसार	व्यवस्थापन, सञ्चालक समिति
स्वास्थ्य शिविर कार्यक्रम	प्रतिवेदन	२ वटा	२ वटा	२ वटा	२ वटा	२ वटा	व्यवस्थापन, सञ्चालक समिति
जन्मदिनमा शुभकामना दिने	Facebook	नियमित	नियमित	नियमित	नियमित	नियमित	व्यवस्थापन, सञ्चालक समिति
बाल भेलाको आयोजना गर्ने	प्रतिवेदन	आवश्यकता अनुसार	आवश्यकता अनुसार	आवश्यकता अनुसार	आवश्यकता अनुसार	आवश्यकता अनुसार	व्यवस्थापन, उपसमिति
नवजात शिशु स्वागत	प्रतिवेदन	नियमित	नियमित	नियमित	नियमित	नियमित	व्यवस्थापन, सञ्चालक समिति

संस्थामा ज्येष्ठ वचतकर्ता थप गर्ने

प्रगतिको लागि कार्य	कार्य सम्पादन मापन	०८०/०८१	०८१/०८२	०८२/०८३	०८३/०८४	०८४/०८५	जिम्मेवारी
ज्येष्ठ प्रोफायल प्रकाशन	Facebook	१ पटक	१ पटक	१ पटक	१ पटक	१ पटक	व्यवस्थापन, उपसमिति
स्वास्थ्य शिविर कार्यक्रम	प्रतिवेदन	१	१	१	१	१	व्यवस्थापन, सञ्चालक समिति
ज्येष्ठ सम्मान कार्यक्रम	प्रतिवेदन	वार्षिक साधारण सभामा	वार्षिक साधारण सभामा	वार्षिक साधारण सभामा	वार्षिक साधारण सभामा	वार्षिक साधारण सभामा	व्यवस्थापन, सञ्चालक समिति
जन्मदिनमा शुभकामना दिने	Facebook	नियमित	नियमित	नियमित	नियमित	नियमित	व्यवस्थापन, सञ्चालक समिति
ज्येष्ठ सदस्य शिक्षा कार्यक्रम	प्रतिवेदन	आवश्यकता अनुसार	आवश्यकता अनुसार	आवश्यकता अनुसार	आवश्यकता अनुसार	आवश्यकता अनुसार	व्यवस्थापन, सञ्चालक स.

६. उद्यमशिलता विकास कार्यक्रम :

- सदस्यहरूको माग वमोजिम उद्यमशिलता विकास तालिमहरूको आयोजना वा सम्बन्धित निकायसंग सहकार्य गरि तालिममा सहभागिता गराइनेछ ।
- संस्थाका सदस्यहरूलाई व्यवसायमा संलग्न गराई उद्यमी बनाइनेछ ।

७. सम्पर्क र समन्वय :

- तिनै तहका सरकारहरूसंग सुमधुर सम्बन्ध र सम्पर्क गरिदै लगिनेछ ।
- साभेदार संघ संस्थाहरूसंग समयसमयमा छलफल तथा अन्तरक्रिया कार्यक्रम तय गरिनेछ ।
- आवश्यकता अनुसार अन्य गैर सरकारी तथा निजि फर्महरूसंग सम्बन्ध विस्तार गरिनेछ ।

८. बजार योजना :

आगामी ५ वर्षमा यस संस्थाले हालको १५६० जना शेयर सदस्यबाट वृद्धि गरी ३५०० जना पुऱ्याईनेछ ।जसमा विपन्न दलित, जनजाति, एकल, उद्यमी, दैनिक ज्यालादारी, किसान, अपाङ्ग, युवा महिलाहरु र व्यापारीहरु यस संस्थाका सदस्य रहने छन्।उनीहरूलाई संस्थाले प्रदानगर्ने सेवाहरुको बारेमा जानकारी दिलाउन स्थानिय स्तरमा सहकारी शिक्षा शिविर र अन्तरक्रिया कार्यक्रम संचालन गरिनेछ । संस्थाले यसलाई राम्रो अवसरको रूपमा ग्रहण गर्दै आफ्ना सेवा तथा कारोवारलाई केन्द्रित गर्नेछ, यसले गर्दा हाम्रो संस्थाको सदस्यता तथा सक्षमतामा पनि वृद्धि हुनेछ र यस क्षेत्रमा हाम्रो सहकारी संस्थाको प्रभाव निरन्तर रहनेछ ।

९. संस्थागत योजना :

संस्थाको लेखासुपरिवेक्षण समितिलाई यस व्यवसायिक योजनाको अनुगमन तथा मुल्याङ्कन गर्ने जिम्मेवारि दिइने छ । संस्थामा हाल ६ जना कर्मचारी रहेको र यस योजना अनुरूप आगामि दुई वर्षदेखि यस संस्थाको सेवाहरुमा विविधिकरण भई पूजिँ समेतको बृद्धि हुने भएकोले थप क्रमिक रुपमा १-१ जना कर्मचारी नियुक्ती गरि संस्थाको कार्य क्षेत्रभित्र निरन्तर गुणस्तरिय सेवाहरु शेयर सदस्यहरुलाई पुर्याइने तथा आवश्यकता अनुसार संकलन केन्द्रहरु थप्दै जाने र अभिलेखन प्रणालीलाई प्रविधिमैत्री बनाउदै लगिनेछ ।

१०. क्रियाकलावमा कार्यान्वयनको योजना :

क्र.सं.	रणनीतिक योजनाका मुख्य शिर्षकहरु :	आधार वर्ष	वर्षअनुसार अनुमान					क्रियाकलाव संचालन गर्दा हुन सक्ने बर्षको बर्ष अनुसार प्रक्षेपण रु.					
		आषाढ मसान्त ०८०	वर्ष १	वर्ष २	वर्ष ३	वर्ष ४	वर्ष ५	आधार वर्ष	वर्ष १ २०८१	वर्ष २ २०८२	वर्ष ३ २०८३	वर्ष ४ २०८४	वर्ष ५ २०८५
१	सहकारी शिक्षा तथा तालिम ।							३००००	३५०००	४००००	४५०००	५००००	५५०००
२	सेवा प्रवाहको बारेमा जानकारी ।							०	०	०	०	०	०
३	बचतको योजना र विशेषताको बारेमा जानकारी मुलक पर्चा छपाई र वितरण ।							०	६००००	०	०	०	०
४	वार्षिक रुपमा ब्याजदरको पुनरावलोकन गर्ने ।							०	०	०	०	०	०
५	सदस्यहरु सँग सुनगाभा साकोप नामक कार्यक्रम संचालन गर्ने ।							२००००	२५०००	३००००	३५०००	४००००	
६	वित्तिय साक्षरताको कार्यलाई निरन्तरता दिने ।							१५०००	१५०००	२००००	२५०००	३००००	३५०००
७	सदस्यहरुलाई लघु उद्यमशिलता सम्बन्धिका तालिमहरु दिने ।							०	२००००	२५०००	३००००	३५०००	४००००
८	कार्य क्षेत्र भित्रका सहकारी तथा संघहरु सँग समन्वय गर्ने ।							०	७०००	९०००	११०००	१३०००	१५०००
९	राष्ट्रिय स्तरको ब्रान्ड लिन प्रयत्नरत रहने ।							०	०	०	१०००००	१०००००	
१०	दुई सय भन्दा बडि शेयर सदस्य भएका वडाहरुमा संकलन केन्द्र स्थापना गर्ने ।							०	२५००००	३०००००	४०००००	५०००००	६०००००
११	सबै वडाहरुमा मासिक बचतको संकलन कार्य संचालन गर्ने ।							२४०००	३००००	३५०००	३५०००	३५०००	
१२	समय सापेक्ष प्रविधि मैत्री बनाउदै जाने ।							३५०००	४५०००	५५०००	६५०००	६५०००	
१३	सामुहिक निजिवन विमा कार्यक्रमको पहल गर्ने ।							०	१०००००	१०००००	१०००००	१०००००	१०००००
१४	ऋण विमा कार्यक्रम अनिवार्य संचालन गर्ने ।							०	०	०	०	०	०
१५	कार्य क्षेत्र भित्रका सबै स्कुलहरुमा बाल बचत जागरणका कार्यक्रम संचालन गर्ने ।							१५०००	३००००	४००००	१५०००	२००००	२००००
१६	अनिवार्य बचत योजना कार्यक्रम थप गरि लागु गर्ने ।							०	२००००	२००००	२००००	२००००	२००००
१७	सिमान्तकृत वर्गलाई ऋणमा ब्याज छुटको व्यवस्था मिलाउने ।							०	२००००	३००००	४००००	४००००	४००००
१८	सिमान्तकृत र गरिविका रेखामुनि रहेका व्यक्ति तथा समुदायमा लघु उद्यम तथा आय आर्जन सम्बन्धिका क्रियाकलाव संचालन गर्ने ।							०	४००००	४००००	४००००	४००००	४००००
कुल जम्मा रु.							१५०००	६८६०००	७३४०००	८५६०००	१०८३०००	१२०५०००	

१२. वित्तीय योजना :

तालिका नं. १ : स्थिर सम्पत्तिको विवरण

क्र. स.	विवरण	बाधार वर्ष हास दर	वर्ष अनुसार प्रक्षेपण					
			आषाढ मसान्त ०८०	वर्ष १ २०८१	वर्ष २ २०८२	वर्ष ३ २०८३	वर्ष ४ २०८४	वर्ष ५ २०८५
१.१	अ.ल्या. फर्निचर तथा मेशिन औजार	२५	८४४,३६९.७५	६४५,६३०.१७	७९७,१२४.४३	८६०,३४३.३२	८३२,७५७.४९	९२४,५६८.१२
१.२	क्याश काउन्टर	२५			२०,०००.००	२०,०००.००	२०,०००.००	२०,०००.००
१.३	सफ्टवेयर	२५			५०,०००.००	५०,०००.००	५०,०००.००	५०,०००.००
१.४	ट्याब	२५			२५,०००.००	२५,०००.००	२५,०००.००	२५,०००.००
१.५	सि.सि. क्यामेरा र मोबाईल	२५			१००,०००.००	-	१५०,०००.००	१५०,०००.००
१.६	फर्निचर तथा इकुपमेन्ट	२५			५,०००.००	५,०००.००	५,०००.००	५,०००.००
१.७	कम्प्युटर प्रिन्टर तथा ब्याकअप	२५			१५०,०००.००	१५०,०००.००	१५०,०००.००	१५०,०००.००
१.८	जम्मा स्थिर सम्पत्तिमा पुँजीगत खर्च रकम रु	२५	१२,३५२.८६	१५६,४५०.९०	३५०,०००.००	२५०,०००.००	४००,०००.००	४००,०००.००
१.९	जम्मा स्थिर सम्पत्ति अ.ल्या.मा यस वर्षको थप		८४४,३६९.७५	६४५,६३०.१७	१,१४७,१२४.४३	१,११०,३४३.३२	१,२३२,७५७.४९	१,३२४,५६८.१२
१.१	हासकट्टी		२११,०९२.४४	१६१,४०७.५४	२८६,७८१.११	२७७,५८५.८३	३०८,१८९.३७	३३१,१४२.०३
१.१	बाँकी सम्पत्ति		६४५,६३०.१७	७९७,१२४.४३	८६०,३४३.३२	८३२,७५७.४९	९२४,५६८.१२	९९३,४२६.०९

तालिका नं. २ : कार्यक्रम बिस्तार योजना

क्र.स.	विवरण	वर्ष अनुसार प्रक्षेपण					
		आषाढ मसान्त ०८०	वर्ष १ २०८१	वर्ष २ २०८२	वर्ष ३ २०८३	वर्ष ४ २०८४	वर्ष ५ २०८५
१.१	पुरानो समूह	३	३	१०	१५	२२	३१
१.२	नयाँ समूह	०	७	५	७	९	१०
	जम्मा समूह	३	१०	१५	२२	३१	४१
२	शेयर सदस्य						
२.१	पुराना सदस्य	१५६०	१७१०	२११०	२५१०	२८९०	३२७०
२.२	नयाँ सदस्य	१५०	४००	४००	३८०	३८०	३८०
	जम्मा सदस्य	१७१०	२११०	२५१०	२८९०	३२७०	३६५०
३	ऋणी सदस्य						
३.१	पुराना सदस्य	३६५	३८५	४८५	६४०	८१५	१०२६
३.२	नयाँ सदस्य	२०	१००	१५५	१७५	२११	३००
	जम्मा सदस्य	३८५	४८५	६४०	८१५	१०२६	१३२६
४	महिला उद्यमी व्यवसायी सदस्य						
४.१	पुराना सदस्य	१०	१२	१८	३०	५४	७८
४.२	नयाँ सदस्य	२	६	१२	२४	२४	२४
	जम्मा सदस्य	१२	१८	३०	५४	७८	१०२

तालिका नं. ३ : कर्मचारी दरबन्दी, वार्षिक तलबमान र तलब खर्च

क्र.स.	विवरण	आधार वर्ष	वर्ष अनुसार प्रक्षेपण					
		इकाई	आषाढ मसान्त ०८०	वर्ष १ २०८१	वर्ष २ २०८२	वर्ष ३ २०८३	वर्ष ४ २०८४	वर्ष ५ २०८५
१	कर्मचारी दरबन्दी							
१.१	व्यवस्थापक	संख्या	१	१	१	१	१	१
१.२	लेखा तथा ऋण अधिकृत	संख्या	१	१	१	१	१	१
१.३	बजार प्रतिनिधि	संख्या	३	४	५	७	८	९
१.४	लेखा तथा प्रशासन सहायक	संख्या	१	१	१	१	२	३
१.५	कार्यालय सहयोगी	संख्या	०	०	१	१	१	१
	जम्मा	संख्या	६	७	९	११	१३	१५
२	तलबमान							
२.१	व्यवस्थापक	रु	२१,०००.००	२४,१५०.००	२४,१५०.००	२५,३५७.५०	२५,३५७.५०	२६,६२५.३८
२.२	लेखा तथा ऋण अधिकृत	रु	१८,०००.००	१८,०००.००	१८,०००.००	१८,९००.००	१८,९००.००	१९,८४५.००
२.३	बजार प्रतिनिधि	रु	१२,०००.००	१३,८००.००	१३,८००.००	१४,४९०.००	२९,९९०.००	२३२,९८९.५०
२.४	लेखा तथा प्रशासन सहायक	रु	१६,०००.००	१८,४००.००	१८,४००.००	१९,३२०.००	१७,६६०.००	२२६,५४३.००
२.५	कार्यालय सहयोगी	रु	-	-	१५,०००.००	१५,०००.००	१५,७५०.००	१५,७५०.००
	जम्मा	रु	६७,०००.००	७४,३५०.००	८९,३५०.००	९३,०६७.५०	१०७,६५७.५०	५२१,७५२.८८
३	तलब खर्च							
३.१	व्यवस्थापक	रु	२७३,०००.००	३१३,९५०.००	३१३,९५०.००	३२९,६४७.५०	३२९,६४७.५०	३४६,१२९.८८
३.२	लेखा तथा ऋण अधिकृत	रु	२३४,०००.००	२३४,०००.००	२३४,०००.००	२४५,७००.००	२४५,७००.००	२५७,९८५.००
३.३	बजार प्रतिनिधि	रु	१५६,०००.००	७७६,६००.००	८९७,०००.००	१,३१८,५९०.००	१,३१८,५९०.००	१,३८४,५१९.५०
३.४	लेखा तथा प्रशासन सहायक	रु	२०८,०००.००	२३९,२००.००	२३९,२००.००	२५१,९६०.००	४५९,९६०.००	४५९,९६०.००
३.५	कार्यालय सहयोगी	रु	-	-	१९५,०००.००	१९५,०००.००	२०४,७५०.००	२०४,७५०.००
३.६	वार्षिक भत्ता	रु	२८८,०००.००	३३६,०००.००	४३२,०००.००	५२८,०००.००	६२४,०००.००	७२०,०००.००
३.७	पेन्सन कोष	रु	१७४,२००.००	३००,९५०.००	३७५,८३०.००	४६८,०१९.५०	५११,५६९.५०	५३०,५०८.८८
३.८	ग्रेड	रु	२२३,२००.००	२७१,२००.००	२८०,८००.००	२९०,४००.००	३०२,४००.००	३१६,८००.००
	जम्मा	रु	१,५५६,४००.००	२,४१२,९००.००	२,९६७,७८०.००	३,६२६,५१७.००	३,९९५,८१७.००	४,२१९,८५३.२५

तालिका नं. ४ : बचत कार्यक्रम

क्र. स.	विवरण	आधार वर्ष	वर्ष अनुसार प्रक्षेपण					
		इकाई	आषाढ मसान्त ०८०	वर्ष १ २०८१	वर्ष २ २०८२	वर्ष ३ २०८३	वर्ष ४ २०८४	वर्ष ५ २०८५
१	बचत दर							
१.१	मासिक बचत	रु	५००	५००	५००	५००	५००	५००
१.२	बाल बचत	रु	१,०००	१,०००	१,०००	१,०००	१,०००	१,०००
१.३	ऐच्छिक बचत	रु	२००	३००	४००	५००	६००	६००
१.४	आवधिक बचत	रु	१९०,०००	२००,०००	२५०,०००	३००,०००	३००,०००	३००,०००
१.५	दैनिक बचत	रु	३००	३००	३००	३००	३००	३००
१.६	जेष्ठ नागरिक बचत	रु	४,०००	५,०००	६,०००	७,०००	८,०००	८,०००
१.७	सुनगाभा सुनौलो भविष्य	रु	१००	१००	१००	२००	२००	२००
१.८	विशेष बचत	रु	५००	१,०००	१,५००	२,०००	२,५००	२,५००
१.९	भ्रमण बचत	रु	५,०००	५,०००	१०,०००	१५,०००	२०,०००	२०,०००
१.१०	चाडपर्व बचत	रु	५,०००	५,०००	१०,०००	१५,०००	२०,०००	२०,०००
१.११	शैक्षिक बचत	रु	५,०००	५,०००	१०,०००	१५,०००	२०,०००	२०,०००
१.१२	घरायसी उपकरण खरिद बचत	रु	५,०००	५,०००	१०,०००	१५,०००	२०,०००	२०,०००
१.१३	स्वास्थ्य बचत	रु	५,०००	५,०००	१०,०००	१५,०००	२०,०००	२०,०००
१.१४	अनिवार्य बचत	रु	१००	१००	१००	१००	१००	१००

२ **बचतकर्ता**

क्र.स.	विवरण	आधार वर्ष	वर्ष अनुसार प्रक्षेपण					
		इकाई	आषाढ मसान्त	वर्ष १	वर्ष २	वर्ष ३	वर्ष ४	वर्ष ५
२.१	मासिक बचत	संख्या	५१०	६१०	७६०	८६०	९६०	१,०६०
२.२	बाल बचत	संख्या	३६५	५१५	६६५	७६५	८६५	९६५
२.३	ऐच्छिक बचत	संख्या	१५	१८	२१	२४	२७	३०
२.४	आवधिक बचत	संख्या	१६	२६	४१	६१	८६	११६
२.५	दैनिक बचत	संख्या	९६४	१,१०४	१,४०४	१,७५४	२,२०४	२,७५४
२.६	जेष्ठ नागरिक बचत	संख्या	४३	५३	६३	७३	८३	९३
२.७	सुनगाभा सुनौलो भविष्य	संख्या	११	२१	४१	८१	१२१	१६१
२.८	विशेष बचत	संख्या	२१९	२७९	४२९	६२९	८७९	१,१७९
२.९	भ्रमण बचत	संख्या	२	२२	७२	१२२	१७२	२२२
२.१०	चाडपर्व बचत	संख्या	३	२३	७३	१२३	१७३	२२३
२.११	शैक्षिक बचत	संख्या	१	११	२१	३१	४१	५१
२.१२	घरायसी उपकरण खरिद बचत	संख्या	३	१५	२७	३९	५१	६३
२.१३	स्वास्थ्य बचत	संख्या	-	२४	४८	७२	९६	१२०
२.१४	अनिवार्य बचत	संख्या	१०	४७५	६३०	१,२८०	१,६४६	२,५९६
जम्मा		संख्या	२,१५२	२,७२१	३,६६५	४,६३४	५,७५८	७,०३७

३ बचत सकलन रकम रु.								
क्र.स.	विवरण	आधार वर्ष	वर्ष अनुसार प्रक्षेपण					
		इकाई	आषाढ मसान्त ०८०	वर्ष १ २०८१	वर्ष २ २०८२	वर्ष ३ २०८३	वर्ष ४ २०८४	वर्ष ५ २०८५
३.१	मासिक बचत	रु.		२,४४०,०००.००	३,१८०,०००.००	३,१८०,०००.००	३,४८०,०००.००	३,७८०,०००.००
३.२	बाल बचत	रु.		४,१२०,०००.००	५,७९०,०००.००	५,७९०,०००.००	६,३९०,०००.००	६,९९०,०००.००
३.३	ऐच्छिक बचत	रु.		४३,२००.००	६४,८००.००	९०,०००.००	११८,८००.००	१२९,६००.००
३.४	आवधिक बचत	रु.		५,२००,०००.००	१०,२५०,०००.००	१८,३००,०००.००	२५,८००,०००.००	३४,८००,०००.००
३.५	दैनिक बचत	रु.		६६,२४०,०००.००	९०,१८०,०००.००	११०,४३०,०००.००	१३९,६८०,०००.००	१७३,४३०,०००.००
३.७	जेष्ठ नागरिक बचत	रु.		२,१२०,०००.००	२,९८०,०००.००	३,९०६,०००.००	४,९४४,०००.००	५,४२४,०००.००
३.८	सुनगाभा सुनौलो भविष्य	रु.		१६,८००.००	४८,६००.००	१९३,२००.००	२४१,२००.००	२८९,२००.००
३.९	विशेष बचत	रु.		२,२३२,०००.००	६,५६१,०००.००	१२,३४८,०००.००	२०,६८५,०००.००	२६,६८५,०००.००
३.१०	भ्रमण बचत	रु.		८८०,०००.००	१०,३२०,०००.००	१९,९८०,०००.००	३१,८५८,२८२.३४	३८,६४०,०००.००
३.११	चाडपर्व बचत	रु.		९२०,०००.००	१०,३८०,०००.००	२०,०७०,०००.००	३२,२६०,०००.००	३८,७६०,०००.००
३.१२	शैक्षिक बचत	रु.		४४०,०००.००	२,४६०,०००.००	४,५९०,०००.००	७,३२०,०००.००	८,५२०,०००.००
३.१३	घरायसी उपकरण खरिद बचत	रु.		६००,०००.००	३,०६०,०००.००	५,६७०,०००.००	८,६१६,७०३.९४	१०,४४०,०००.००
३.१४	स्वास्थ्य बचत	रु.		९६०,०००.००	५,१०९,५३६.५१	१०,८००,०००.००	१६,३८९,६२८.७०	२०,१६०,०००.००
३.१५	अनिवार्य बचत	रु.		३८०,०००.००	५४३,५२५.५८	१,५४८,०००.००	१,४२६,८००.००	२,६९७,६००.००
	जम्मा	रु.	३०,४२५,२७७.९६	८६,५९२,०००.००	१५०,९३५,४६२.०९	२१६,८९५,२००.००	२९९,२१०,४१४.९८	३७०,७४५,४००.००
	ब.ल्या.	रु.	७६,०६३,१९४.९१	९१,२९०,८७७.५१	९९,२१२,७७८.४२	१३०,२०६,५५१.२७	१९४,७३१,५६६.६५	२९३,३६१,६८०.१३
	कुल जम्मा	रु.	१०६,४८८,४७२.८७	१७७,८८२,८७७.५१	२५०,१४८,२४०.५१	३४७,१०१,७५१.२७	४९३,९४१,९८१.६३	६६४,१०७,०८०.१३
	जम्मा फिर्ता	रु.	१५,१९७,५९५.३६	७७,९९०,७५६.४३	११९,९४१,६८९.२४	१५२,३७०,१८४.६२	२००,५८०,३०१.५०	२५१,०१५,४३०.००
	बुद जम्मा	रु.	९१,२९०,८७७.५१	९९,२९२,७७८.४२	१३०,२०६,५५१.२७	१९४,७३१,५६६.६५	२९३,३६१,६८०.१३	४१३,०९१,६५०.१३

तालिका नं. ५ : व्याजदर निर्धारण

क्र.स.	विवरण	आधार वर्ष	वर्ष अनुसार प्रक्षेपण					
		इकाई	आषाढ मसान्त	वर्ष १ २०८१	वर्ष २ २०८२	वर्ष ३ २०८३	वर्ष ४ २०८४	वर्ष ५ २०८५
१	बचतमा	%						
१.१	मासिक बचत	%	९	९	९	९	९	९
१.२	बाल बचत	%	११	११	११	११	११	११
१.३	ऐच्छिक बचत	%	७	७	७	७	७	७
१.४	आवधिक बचत	%	१०.५	१०.५	१०.५	१०.५	१०.५	१०.५
१.५	दैनिक बचत	%	६	६	६	६	६	६
१.६	जेष्ठ नागरिक बचत	%	९	९	९	९	९	९
१.७	सुनगाभा सुनौलो भविष्य	%	१०	१०	१०	१०	१०	१०
१.८	विशेष बचत	%	९	९	९	९	९	९
१.९	भ्रमण बचत	%	७	७	७	७	७	७
१.१०	चाडपर्व बचत	%	६	६	६	६	६	६
१.११	शैक्षिक बचत	%	६	६	६	६	६	६
१.१२	घरायसी उपकरण खरिद बचत	%	६	६	६	६	६	६
१.१३	स्वास्थ्य बचत	%	६	६	६	६	६	६
१.१४	अनिवार्य बचत	%	९	९	९	९	९	९
	सरदर ब्याजदर	%	७.९६	७.९६	७.९६	८	७.९६	७.९६
२	ऋणमा	%						
२.१	कृषि तथा पशुपालन	%	१४	१४	१४	१४	१४	१४
२.२	महिला उद्यमशीलता	%	१२	१२	१२	१२	१२	१२
२.३	हायर पर्चेज	%	१५	१५	१५	१५	१५	१५
२.४	आकस्मिक	%	१२	१२	१२	१२	१२	१२
२.५	स्वास्थ्य उपचार	%	१४	१४	१४	१४	१४	१४
२.६	व्यवसाय जन्य	%	१४	१४	१४	१४	१४	१४
२.७	घर जग्गा खरिद	%	१६	१६	१६	१६	१६	१६
२.८	सामाजिक	%	१५	१५	१५	१५	१५	१५
	सरदर ब्याजदर	%	१४	१४	१४	१४	१४	१४
	ऋणको छुटपछिको सरदर ब्याजदर फरक	%	१३.१	१३.१	१३.१२	१३	१३.१	१३.१
	सरदर ब्याजदर फरक	%	५.१६	५.१६	५.१६	५.२	५.१६	५.१६

तालिका नं. ६ : शेर पूजि वृद्धि योजना

शेर पूजि वृद्धि योजना								
क्र.स.	विवरण	बाधार वर्ष	वर्ष अनुसार प्रक्षेपण					
		इकाई	आषाढ मसान्त ०८०	वर्ष १ २०८१	वर्ष २ २०८२	वर्ष ३ २०८३	वर्ष ४ २०८४	वर्ष ५ २०८५
१	प्रति कित्ता शेर रकम	रु.	१००.००	१००.००	१००.००	१००.००	१००.००	१००.००
१.१	रकम वृद्धि	रु.	४०,०००.००	४००,०००.००	४००,०००.००	३६०,०००.००	३६०,०००.००	३६०,०००.००
२	शेर रकम पुरानो	रु.	१९,१३६,७००.००	१९,३२६,७००.००	२४,२३१,०००.००	२९,६३४,९००.००	३७,०२६,९००.००	४६,४३९,४००.००
२.१	थप शेर रकम	रु.	१५०,०००.००	४,५०४,३००.००	५,२०३,९००.००	६,६१२,०००.००	९,०३२,५००.००	११,९०६,७००.००
जम्मा शेर रकम		रु.	१९,३२६,७००.००	२४,२३१,०००.००	२९,६३४,९००.००	३७,०२६,९००.००	४६,४३९,४००.००	५६,७२६,१००.००
३	प्रति सदस्य औसत शेर कित्ता	संख्या	११३	११५	११९	१२८	१४२	१६१

तालिका नं. ७ : ऋण प्रवाह

विवरण	बाधार वर्ष	वर्ष अनुसार प्रक्षेपण					
	इकाई	आषाढ मसान्त ०८०	वर्ष १ २०८१	वर्ष २ २०८२	वर्ष ३ २०८३	वर्ष ४ २०८४	वर्ष ५ २०८५
ऋणी संख्या	रु.	३८५	४८५	६४०	८१५	१०२६	१३२६
ऋणको अधिकतम सीमा	रु.	३,०००,०००.००	३,०००,०००.००	३,०००,०००.००	३,०००,०००.००	३,०००,०००.००	३,०००,०००.००
ऋणलगानी: आन्तरिक तथा वाह्य रकम	रु.	९२,५८८,७६७.००	१२०,५१२,८९१.४४	१५६,२०६,६६६.११	२३८,२३१,६८५.५२	३४९,०९७,९४३.१६	४९३,०९१,७९२.१५
प्रति ऋणी सदस्य औषत ऋण रकम	रु.	२४०,४९०.३०	२४८,४८०.१९	२४४,०७२.९२	२९२,३०८.८२	३४०,२५०.६३	३७१,८६४.१०
ऋणमा पहुँच	%	२२.५१%	२२.९९%	२५.५०%	२८.२०%	३१.३८%	३६.३३%

तालिका नं. ८ : बाह्य ऋण कारोवार

क्र.स.	विवरण	बाधार वर्ष	वर्ष अनुसार प्रक्षेपण					
		इकाई	आषाढ मसान्त ०८०	वर्ष १ २०८१	वर्ष २ २०८२	वर्ष ३ २०८३	वर्ष ४ २०८४	वर्ष ५ २०८५
१	वाह्य संस्थामा शेर लगानी	रु.	७,२४९,०००.००	७,३४९,०००.००	७,५४९,०००.००	७,७४९,०००.००	७,८४९,०००.००	७,९४९,०००.००
२	वाह्य संस्थामा बचत	रु.	३३४,५६९.८१	३७०,५६९.८१	४१२,५६९.८१	४६०,५६९.८१	५०८,५६९.८१	५४३,९२३.६२
३	वाह्य संस्थाबाट ऋण	रु.	६,६६२,५००.००	५,६६२,५००.००	४,४६२,५००.००	९,४६२,५००.००	८,२६२,५००.००	७,०६२,५००.००

तालिका नं. ९ : प्रक्षेपित आम्दानी र खर्च विवरण

क्र.स.	विवरण	आधार बर्ष इकाई	बर्ष अनुसार प्रक्षेपण					
			आषाढ मसान्त ०८०	बर्ष १ २०८१	बर्ष २ २०८२	बर्ष ३ २०८३	बर्ष ४ २०८४	बर्ष ५ २०८५
१	बैंक व्याज	रु.	२,१८०,९५२.७३	२,०६६,७६२.८५	२,३४३,०९९.९९	३,५७३,४७५.२८	५,२३६,४५७.१५	७,३९६,३७६.८८
२	ऋण लगानीको व्याज आय	रु.	११,३०४,२७३.००	१६,३११,२९१.३६	२४,८९४,३१४.५९	३७,७५५,९९७.१४	६०,८०१,५४५.१८	९१,६९३,६४३.१३
३	रेमिट्यान्स आम्दानी	रु.	२७,७८३.४१	३०,०००.००	३०,०००.००	३०,०००.००	३०,०००.००	३०,०००.००
४	विविध र लगानीको व्याज	रु.	६१३,१७०.७६	७९९,८७३.८०	१,६१०,७०५.५३	२,४४४,०१८.६२	३,२९९,८११.१३	४,१६६,९१९.७७
	जम्मा आय रकम	रु.	१४,१६६,१७९.९०	१९,२०७,९२९.०१	२८,८७८,१२०.१२	४३,८०३,४९१.०४	६९,३६७,८१३.४५	१०३,२८६,९३९.७८
१	कर्मचारी तलब	रु.	१,५५६,४००.००	२,४१२,९००.००	२,९६७,७८०.००	३,६२६,५१७.००	३,९९५,८१७.००	४,२१९,८५३.२५
२	वार्षिक कार्यान्वयनको योजनाबाट	रु.	९१४,३७५.००	६८६,०००.००	७३४,०००.००	८५६,०००.००	१,०८३,०००.००	१,२०५,०००.००
३	कार्यालय व्यवस्थापन	रु.	१०,०००.००	१०,०००.००	१५,०००.००	१५,०००.००	१५,०००.००	१५,०००.००
४	विविध खर्च	रु.	१२६,८१३.६६	१३९,४९५.०३	१५३,४४४.५३	१६८,७८८.९८	१८५,६६७.८८	२०४,२३४.६७
५	लिण्डो ऋणमा व्याज खर्च	रु.	३५७,६९१.९९	२५०,३८३.८३	१७५,२६८.६८	३८७,७६८.६८	३४८,९९१.८१	२७९,१९३.४५
	वार्षिक सालाखाना नाफा	रु.	११,१६०,९००.०५	१५,७०९,१५०.१५	२४,८३२,६२६.९०	३८,७४९,४९६.३८	६३,७३७,३३६.७६	९७,३६६,६५८.४१
१	ढास खर्च	रु.	२११,०९२.४४	१६१,४०७.५४	२८६,७८१.११	२७७,५८५.८३	३०८,१८९.३७	३३१,१४२.०३
२	घरभाडा, विद्युत, वार्षिक साधारण सभा र सञ्चार खर्च	रु.	१,२५१,४९४.००	१,४७६,६४३.४०	१,६९८,१३९.९१	२,०३७,७६७.८९	२,५४७,२०९.८७	३,१८४,०१२.३३
३	लेखापरिक्षण शुल्क	रु.	३५,०००.००	४५,०००.००	५०,०००.००	६०,०००.००	७०,०००.००	१००,०००.००
४	मर्मत सभार र भैपरि आउने खर्च	रु.	-	३२,२८१.५१	५७,३५६.२२	५५,५१७.१७	६१,६३७.८७	६६,२२८.४१
५	निक्षेपमा व्याज खर्च	रु.	७,२६६,७५३.८५	१०,६८५,९५४.७४	१७,५३८,२९१.९५	३०,९०२,४७५.७२	५३,३७८,९१३.१४	८३,८३८,१०९.१२
	कर तिर्नु अघिको नाफा	रु.	२,३९६,५५९.७६	३,३०७,८६२.९७	५,२०२,०५७.७२	५,४१६,०६९.७७	७,३७३,३८६.५०	९,८४४,१६६.५३
	आयकर व्यवस्था	रु.	११९,८२७.९९	३३०,७८६.३०	५२०,२०५.७७	५४१,६०६.९८	७३७,३३८.६५	९८४,४९६.६५
	खुद नाफा	रु.	२,२७६,७३१.७७	२,९७७,०७६.६७	४,६८१,८५१.९५	४,८७४,४६२.८०	६,६३६,०४७.८५	८,८५९,७४९.८८
	जरोडा कोष	रु.	३,०९३,२९२.१८	३,८३७,५६१.३५	७,४३७,६७८.७३	५,७८३,४३८.५३	७,९१७,५६४.७९	१०,९३७,१६०.००
	संरक्षित पुँजीफिता कोष	रु.	५८५,१६०.७३	५५८,२०१.८८	८७७,८४७.२४	९१३,९६१.७७	१,२४४,२५८.९७	१,६६१,२०३.१०
	लाभांश कोष	रु.	८७७,७४१.०९	१,११६,४०३.७५	१,७५५,६९४.४८	१,८२७,९२३.५५	२,४८८,५१७.९५	३,३२९,४०६.२०
	कर्मचारी वोनस कोष	रु.	८७,७७४.११	१११,६४०.३८	१७५,५६९.४५	१८२,७९२.३५	२४८,८५१.७९	३३२,२४०.६२
	अन्य कोषहरु	रु.	५,४५४,६५८.२५	७,१८३,१६३.३७	९,६३९,६८०.३८	५,८५५,७३१.५१	८,०१६,५३४.३५	११,०७३,८७४.५०
	लाभांश प्रतिशत		४.५४	४.६१	५.८८	४.९४	५.६६	५.६६
	जगेडा कोष कूल	रु.	३,०९३,२९२.१८	६,९३०,८५३.५३	१४,३६८,५३२.२६	२०,१५१,९७०.७९	२८,०६९,५३५.५८	३९,००६,६९५.५८
	अन्य कोषहरु कूल	रु.	५,४५४,६५८.२५	१२,६३७,८२१.६२	२२,२७७,५०२.००	२८,१३३,२३३.५१	३६,१४९,७६७.८६	४७,२२३,६४२.३६

तालिका नं.१० : नगद प्रवाह विवरण

विवरण	अनुसूची	बर्ष अनुसार प्रक्षेपण					
		आषाढ मसान्त ०८०	बर्ष १ २०८१	बर्ष २ २०८२	बर्ष ३ २०८३	बर्ष ४ २०८४	बर्ष ५ २०८५
कारोबार संचालनमा नगद प्रवाह							
आय विवरणबाट बचत / (त्युन)		२,२७६,७३१.७७	२,९७७,०७६.६७	४,६८१,८५१.९५	४,८७४,४६२.८०	६,६३६,०४७.८५	८,८५९,७४९.८७
थप ढास कट्टि		२११,०९२.४४	१६१,४०७.५४	२८६,७८१.११	२७७,५८५.८३	३०८,१८९.३७	३३१,१४२.०३
		२,४८७,८२४.२१	३,१३८,४८४.२१	४,९६८,६३३.०६	५,१५२,०४८.६३	६,९४४,२३७.२३	९,१९०,८९१.९०
निक्षेप संकलन (चालु दायित्व वृद्धि र (कमि)			१४,३९३,९१७.७७	३९,६६८,२६४.३३	६८,०८४,१००.७८	१०३,१११,८८६.६२	१२६,५९७,९८६.३९
भुक्तानी दिनुपर्ने (चालु दायित्व वृद्धि र (कमि)							
बाह्य ऋण (चालु दायित्व वृद्धि र (कमि)		६,८६२,५००.००	-१,२००,०००.००	-१,२००,०००.००	५,०००,०००.००	-१,२००,०००.००	-१,२००,०००.००
प्राप्त गर्नुपर्ने (चालु सम्पत्ति वृद्धि र (कमि)			-२०८,६२८.००	५७५,७९५.१२			
कर्जा लगानी (चालु सम्पत्ति वृद्धि र (कमि)			-२७,९२४,१२४.४४	-३५,६९३,७७४.६७	-८२,०२५,०१९.४१	-११०,८६५,४५७.६४	-१४३,९९४,६४९.००
अन्य सम्पत्ति (चालु सम्पत्ति वृद्धि र (कमि)							
कारोबार संचालनबाट कुल नगद प्रवाह (क)			-११,८००,३५०.४६	८,३१८,९१७.८३	-३,७८८,८७०.००	-२,००९,३३३.७९	-९,४०५,७७०.७०
लगानी कारोबारमा नगद प्रवाह							
स्थिर सम्पत्ति वृद्धि / कमी (खरिद / बिक्रि)			-१५६,४५०.९०	-३५०,०००.००	-२५०,०००.००	-४००,०००.००	-४००,०००.००
शेयर लगानीमा वृद्धि / कमी (खरिद / बिक्रि)			-१००,०००.००	-२००,०००.००	-२००,०००.००	-१००,०००.००	-१००,०००.००
लगानी कारोबारबाट नगद प्रवाह (ख)			-२५६,४५०.९०	-५५०,०००.००	-४५०,०००.००	-५००,०००.००	-५००,०००.००
वित्तीय कारोबारमा नगद प्रवाह							
शेयर पुँजी वृद्धि / कमी (संस्थाको शेयर बिक्रि / शेयर फितो)		१९०,०००.००	४,९०४,३००.००	५,६०३,९००.००	७,९९२,०००.००	९,४१२,५००.००	१२,२८६,७००.००
वित्तीय कारोबारबाट नगद प्रवाह (ग)			४,९०४,३००.००	५,६०३,९००.००	७,९९२,०००.००	९,४१२,५००.००	१२,२८६,७००.००
अन्य कारोबारमा नगद प्रवाह							
कोष खर्च			-१,५५०,६७५.९३	-१,७८६,२४६.००	-२,८०९,१११.१७	-२,९२४,६७७.६८	-३,९८१,६२८.७१
अन्य कारोबारबाट नगद प्रवाह (घ)			-१,५५०,६७५.९३	-१,७८६,२४६.००	-२,८०९,१११.१७	-२,९२४,६७७.६८	-३,९८१,६२८.७१
कुल नगद प्रवाहमा वृद्धि / कमी (ड = क + ख + ग + घ)			-५,४५४,६५८.२५	१६,५५५,९९३.०८	१६,५५५,९९३.०८	५,२९६,०६९.४६	१०,९२२,७२५.७६
शुरु नगद / बैंक मौज्जात (ड)		२५,२१०,०६८.९७	१९,६४५,३७५.८९	३६,२००,५८०.७८	४१,४९६,६४८.२३	५२,४१९,३७३.९९	६०,००९,५६६.४८
अन्तिम नगद/बैंक मौज्जात (च = ड + ड)			२४,१६०,४१७.७४	३६,२००,५८०.७८	४१,४९६,६४८.२३	५२,४१९,३७३.९९	६०,००९,५६६.४८
Liquidity % on Assets		२१.७८%	१३.०४%	१८.५४%	१३.९३%	१२.०१%	९.७४%
Liquidity % on Deposit		२७.६२%	१९.८०%	२७.८०%	२१.३१%	१७.८७%	१४.५३%

तालिका नं. ११ : प्रक्षेपित स्थिति विवरण पत्र (वासलात)

क्र.स.	विवरण	आधार वर्ष	वर्ष अनुसार प्रक्षेपण					
		इकाई	आषाढ मसान्त ०८०	वर्ष १ २०८१	वर्ष २ २०८२	वर्ष ३ २०८३	वर्ष ४ २०८४	वर्ष ५ २०८५
	सम्पति तथा जायजेथा	रु	१२६,०२८,०२७.९५	१४८,६७४,९५३.५७	२०१,१७८,८६९.७०	२८९,५०६,१७०.९५	४१२,२८२,८८३.५७	५६५,११०,५८८.०८
क	मौज्दात बैंक र नगद	रु	२५,२१०,०६८.९७	१९,६४५,३७५.८९	३६,२००,५८०.७८	४१,४९६,६४८.२३	५२,४१९,३७३.९९	६०,००९,५६६.४८
ख	लगानी हिसाव	रु	७,५८३,५६१.८१	७,७१९,५६१.८१	७,९११,२७९.४२	८,२०९,५६१.८१	८,३५७,५६१.८१	८,७९२,१२३.६२
ग	स्थिर सम्पति	रु	६४५,६३०.१७	७९७,१२४.४३	८६०,३४३.३२	८३२,७५७.४९	९२४,५६८.१२	९९३,४२६.०९
घ	लगानीमा रहेको ऋण	रु	९२,५८८,७६७.००	१२०,५१२,८९१.४४	१५६,२०६,६६६.११	२३८,९६७,२०३.४२	३५०,५८१,३७९.६५	४९५,३१५,४७१.८९
	पूँजी तथा दायित्व	रु	१२६,०२८,०२७.९५	१४८,६७४,९५३.५८	२०१,१७८,८६९.७०	२८९,५०६,१७०.९६	४१२,२८२,८८३.५७	५६५,११०,५८८.०८
क	शेयर पूँजी	रु	१९,३२६,७००.००	२४,२३१,०००.००	२९,८३४,९००.००	३७,०२६,९००.००	४६,४३९,४००.००	५८,७२६,१००.००
ख	जगेडा कोष	रु	३,०९३,२९२.१८	६,९३०,८५३.५३	१४,३६८,५३२.२६	२०,१५१,९७०.७९	२८,०६९,५३५.५८	३९,००६,६९५.५८
ग	अन्य कोष	रु	५,४५४,६५८.२५	१२,६३७,८२१.६२	२२,२७७,५०२.००	२८,१३३,२३३.५१	३६,१४९,७६७.८६	४७,२२३,६४२.३६
घ	निक्षेप/बचत	रु	९१,२९०,८७७.५१	९९,२१२,७७८.४२	१३०,२३५,४३५.४४	१९४,७३१,५६६.६५	२९३,३६१,६८०.१३	४१३,०९१,६५०.१३
ड	लिइएको ऋण	रु	६,८६२,५००.००	५,६६२,५००.००	४,४६२,५००.००	९,४६२,५००.००	८,२६२,५००.००	७,०६२,५००.००
	करअधिको नाफा	रु	२,३९६,५५९.७६	३,३०७,८६२.९७	५,२०२,०५७.७२	५,४१६,०६९.७७	७,३७३,३८६.५०	९,८४४,१६६.५३
	वासलात फरक रकम	रु	०.००	-०.००	-०.००	-०.००	-०.००	०.००
	प्रतिकर्मचारी बोनस	रु	१४,६२९.०२	१५,९४८.६३	१९,५०७.७२	१६,६१७.४९	१९,१४२.४५	२२,१४९.३७
	आन्तरिक पूँजीमा प्रतिफलदर (ROI)	रु	१०.१५%	९.५५%	१०.५९%	८.५२%	८.९१%	९.०७%
	सम्पत्तिमा प्रतिफलदर (ROA)	रु	१.९०%	२.२२%	२.५९%	१.८७%	१.७९%	१.७४%
	पारविन्दु (BEP)	रु	६६.९०%	६४.६३%	६०.२८%	६९.२६%	६५.०७%	५९.८०%
	लगानी उठ्ने अन्तराल (PBP)	रु	४४.००	४३.०७	३५.०५	५०.७१	५४.०९	५६.९०

१३. वित्तीय योजनाको सारांश

प्रस्तुत पञ्चवर्षिय योजनाको अन्त्यसम्ममा सारांशमा संस्थाको वित्तीय अवस्थामा सबल हुनेछ, भने संस्था नीति, विधि र प्रविधिमा अब्बल सहकारी बन्ने दिशामा उन्मुख हुनेछ । संस्थाका गतिविधिहरु सदस्यकेन्द्रित हुनेछन् भने वित्तीय कारोबारको गुणस्तर वृद्धि हुँदै जानेछ । कर्मचारी संख्या वृद्धिका आधारमा उनीहरुको कार्यक्षमता समेत वृद्धि भई लक्ष्यलाई परिणाममा परिणत गर्नेतर्फ उन्मुख हुनेछन् । सम्पत्तिमा भएको वृद्धिले आयमा समेत सकारात्मक परिवर्तन ल्याउनेछ । स्वपूँजी लगानी उठ्ने अन्तराल समग्रमा कमशः घट्दै जानेछ । योजनाको अन्त्यसम्ममा तरल सम्पत्तिको अनुपात कायम राख्न संस्था सक्षम हुनेछ । समग्रमा सदस्यको यथेष्ट शेयर लगानी (५ करोडमाथि) मा पर्याप्त पूँजीकोष (१ करोडमाथि) सहित वित्तीय रुपमा संस्था अब्बल बन्दै सदस्यलाई कमशः प्रतिफल वृद्धि गर्दै हालको प्रतिक्रिया प्रतिफल दोब्बर भएको हुनेछ ।

सुनगाभा बचत तथा ऋण सहकारी संस्था लि., इलाम ।
पञ्च वषिय रणनितिक तथा ब्यवसायीक योजना तुर्जुमा कार्यशाला ।
२०८० साल जेष्ठ १८देखि २० सम्म

क्र.सं.	नाम थर	पद	हस्ताक्षर			कैफियत
			प्रथम दिन	द्वितीय दिन	तृतीय दिन	
१	चन्द्रमणि भट्टराई	उपाध्यक्ष				
२	रचना रसाईली	शेयर सदस्य	रचना	रचना	रचना	
३	अम्बिका कार्की	संचालक सदस्य				
४	राधा देवि भण्डारी	शेयर सदस्य				
५	दिनेश चन्द्र महत	शेयर सदस्य				
६	यशोदा देवान	संचालक सदस्य				
७	रेणुका फागो	शिक्षा उपसमिति स.				
८	सुभद्रा देवान, श्रेष्ठ	उपसमिति सदस्य				
९	ठाकुर प्र.कट्टेल	शेयर सदस्य				
१०	शंकर आचार्य	शिक्षा उपसमिति स.				
११	गणेश अधिकारी	लेखा सु.संयोजक				
१२	उमाराम पाण्डे	शेयर सदस्य				
१३	उत्तम ताम्रकार	उपसमिति सदस्य				
१४	वाकृष्ण बस्नेत	कोषाध्यक्ष				
१५	जीवन कोइराला	सचिव				
१६	भुवन सुवेदी	ब्यवस्थापक				
१७	कमला थापा	लेखा तथा ऋण अधिकृत				
१८	नरेन्द्र खड्का	सल्लाहकार				
१९	गणेश घिमिरे	उपसमिति/शेयर सदस्य				
२०	रिता घिमिरे २११५	लेखा तथा प्रशासन सहायक				
२२	ईशा प्रधान	बजार प्रतिनिधि				
२३	सुमन दहाल	बजार प्रतिनिधि				
२४	जानु भण्डारी, पौडेल	बजार प्रतिनिधि				
२५	सविता पाण्डे	शेयर सदस्य	—			
२६	गंगा उप्रेती	संचालक सदस्य	—	२१/१०	२१/११	
२७	टिकाराम बराल	लेखा सु.सदस्य				
२८	मनोज लामिछाने	सहजकर्ता				
२९	गोपाल पौड्याल	अध्यक्ष । सहजकर्ता				

सुनगाभा साकोस इलाम

इलाम ७

पञ्च वर्षिय रणनीतिक व्यवसायिक योजना तर्जुमा कार्यशाला सहभागी प्रतिबद्धता

२०८० जेष्ठ २०

हामी यस संस्थाका पदाधिकारीहरु, सदस्यहरु एवं कर्मचारीहरुले मिति २०८० जेष्ठ १८ देखि २० गतेसम्म संस्थाले आगामी पाँच वर्षका लागि तयार पार्ने पञ्च वर्षिय व्यवसायिक योजना तर्जुमाका लागि गरेको कार्यशाला गोष्ठीमा तयार पारिएको निम्न बुँदाहरु माथि प्रतिबद्धता जाहेर गर्दछौं :

१. संस्थाको रणनीतिक व्यवसायिक योजनाप्रति प्रतिबद्ध छौं ।
२. संस्थाको रणनीतिक व्यवसायिक योजनाको कार्यान्वयनमा सकृय सहभागिता जनाउनेछौं ।
३. संस्थामा आत्मविश्वासका साथ कारोवार गर्नेछौं ।
४. संस्थाका कार्यविधिहरुलाई दृढतापूर्वक पालना गर्नेछौं ।
५. स्वावलम्बी र आत्मनिर्भर बन्नेछौं ।
६. आर्थिक क्रियाकलापमा अन्य सदस्यहरुलाई सहयोग गर्नेछौं ।
७. पुँजीको सही सदुपयोग गर्नेछौं ।
८. कारोवारमा भाखा नघाउने छैनौं ।
९. संस्थाको हितविपरीत हुने कुनै किसिमको कार्य तथा प्रचारप्रसार गर्ने छैनौं ।
१०. सहकारी भावनाको विकास गरी मितव्ययी र पारदर्शी बन्नेछौं ।
११. संस्थालाई सदैव रचनात्मक तथा सिर्जनात्मक सहयोग गर्नेछौं ।
१२. संस्थाले माग गरेका विवरणहरु प्रस्ट रूपमा पेश गर्नेछौं ।
१३. संस्थाले आयोजना गर्ने सामाजिक क्रियाकलापहरुमा पूर्ण रूपमा सहभागी बन्नेछौं ।
१४. संस्थाले आयोजना गरेको बैठक तथा कार्यक्रमहरुमा सक्रियतापूर्वक भाग लिनेछौं ।
१५. संस्थाको सञ्चालक एवम् कर्मचारीहरुबाट भएका कमि-कमजोरीहरुलाई समाजमा प्रचार प्रसार नगरी संस्थामा जानकारी दिनेछौं ।
१६. मादक पदार्थ तथा कुलतलाई हतोत्साहित गर्नेछौं ।
१७. अनिवार्य मासिक वचत एवं अन्य वचत नियमित रुपमा जम्मा गर्नेछौं ।
१८. संस्थाको व्यवसायिक कार्यमा सहभागीता जनाउनेछौं ।

अ.प.
संस्थाका पदाधिकारीहरु, सदस्यहरु, कर्मचारीहरुको हस्ताक्षर

श्री सुनगाभा बचत तथा ऋण सहकारी संस्था लि.
इलाम न.पा. ७, इलाम

व्यवस्थापन प्रतिवेदन

..... महिना
२०८.....



सुनगाभा

बचत तथा ऋण सहकारी संस्था लिमिटेड, इलाम

मिति : २०८.... / /

श्रीमान् अध्यक्षज्यू,
सञ्चालक समिति,
सुनगाभा बचत तथा ऋण सहकारी संस्था लि.,
इलाम न.पा. ७ (मालापथ, देवकुमारी भवन), इलाम ।

विषय : २०८.... महिनाको मासिक व्यवस्थापन प्रतिवेदन सम्बन्धमा ।

महोदय,

यस संस्थाको व्यवस्थापन प्रमुखको हैसियतले संस्थाको मिति २०८.... / / देखि २०८.... / /

सम्मको सम्पूर्ण क्रियाकलापहरुको विस्तृत प्रतिवेदन अनुमोदनका लागि यस समितिको मिति २०८.... / / मा

सम्पन्न हुने औं बैठकमा पेश गर्ने अनुमति चाहान्छु ।

.....
(भुवन सुवेदी)
व्यवस्थापक

सञ्चालक समितिको औं बैठकका कार्यसुची :

- क)
- ख)
- ग)

१. वित्तीय प्रतिवेदन सम्बन्धमा ।

१.१. संस्थाको मिति..... को वासलात

पूँजी तथा दायित्व	यस महिनाको (रुपैयामा)	गत महिनाको (रुपैयामा)	आषाढ मसान्त
१. शेयर पूँजी			
२. जगेडा तथा कोषहरू			
३. बाह्य ऋण			
४. बचत निक्षेप			
५. आयकर दायित्व			
६. अन्य दायित्व			
कुल दायित्व			

सम्पत्ति	यस महिनाको (रुपैयामा)	गत महिनाको (रुपैयामा)	आषाढ मसान्त
७. नगद मौज्जात			
८. बैंक/वित्तीय संस्थामा रहेको मौज्जात			
९. लगानी			
१०. ऋण लगानी			
११. स्थिर सम्पत्ति			
१२. ऋणीबाट सकारेको सम्पत्ति			
१३. अन्य सम्पत्ति			
कुल सम्पत्ति			

१.२. मितिदेखि.....सम्मको आयव्यय विवरण

क्र.सं.	आम्दानि	यस महिना रकम	गत महिना रकम
१	ऋण लगानिबाट प्राप्त		
२	बैंक व्याज प्राप्त		
३	अन्य लगानिबाट प्राप्त		
४	गैर वित्तीय लगानिबाट प्राप्त		
५	अन्य आम्दानि		
जम्मा आम्दानि			
क्र.सं.	खर्च	यस महिना रकम	गत महिना रकम
१	वित्तीय लागत (ब्याज)		
२	वाह्य ऋणको व्याज		
३	सञ्चालन खर्चहरु		
४	ऋण जोखिम कोष खर्च		
जम्मा खर्च			
नाफा/नोक्सान			

वित्त/लेखा अधिकृतको सुभाव:

१.३. संस्थाको मिति देखि सम्मको पर्स विश्लेषण प्रतिवेदन

P सुरक्षण					
सूचाङ्क	विवरण	स्तर	यस महिनाको परिणाम	गत महिनाको परिणाम	व्यवस्थापकको सुझाव
P1	१२ महिना भन्दा बढि भाखा नाघेको ऋणको लागि व्यवस्था	१००%			
P2	१देखि १२ महिना भाखा नाघेको ऋणको लागि व्यवस्था	३५%			
P2X	असल र कमसल ऋणको लागि व्यवस्था	१%			

E प्रभावकारी वित्तिय संरचना					
सूचाङ्क	विवरण	स्ट्याण्डर्ड	यस महिनाको परिणाम	गत महिनाको परिणाम	व्यवस्थापकको सुझाव
E1	जम्मा खूद ऋण / जम्मा सम्पत्ति	७०% - ८०%			
E5	जम्मा बचत / जम्मा सम्पत्ति	७०% - ८०%			
E6	बाह्य ऋण / जम्मा सम्पत्ति	५% भन्दा कम			
E7	जम्मा शेयर पुँजि / जम्मा सम्पत्ति	१०%-२०%			
E9	खूद संस्थागत पुँजि / जम्मा सम्पत्ति	कम्तिमा १० %			

A सम्पत्तिको गुणस्तर					
सूचाङ्क	विवरण	स्ट्याण्डर्ड	यस महिनाको परिणाम	गत महिनाको परिणाम	व्यवस्थापकको सुझाव
A1	जम्मा भाखा नाघेको ऋण / कुल ऋण	५% भन्दा कम			
A2	नकमाउने सम्पत्ति / कुल सम्पत्ति	५% भन्दा कम			

R लगानीको प्रतिफल तथा लागत					
सूचाङ्क	विवरण	स्ट्याण्डर्ड	यस महिनाको परिणाम	गत महिनाको परिणाम	व्यवस्थापकको सुझाव
R9	सञ्चालन खर्च / औषत सम्पत्ति	५% भन्दा कम			
R12	खुद आय / औषत सम्पत्ति	कम्तिमा १० %			

L तरलता					
सूचाङ्क	विवरण	स्ट्याण्डर्ड	यस महिनाको परिणाम	गत महिनाको परिणाम	व्यवस्थापकको सुझाव

L1	तरलता रकम / जम्मा बचत रकम	कम्तिमा १५ %			
L3	नगद / कुल सम्पत्ति	बढिमा १ %			

S वृद्धिको संकेत					
सूचाङ्क	विवरण	स्ट्याण्डर्ड	यस महिनाको परिणाम	गत महिनाको परिणाम	व्यवस्थापकको सुझाव
S10	सदस्यता वृद्धि	१५% भन्दा बढि			
S11	सम्पत्तिमा वृद्धि	कम्तिमा मुद्रास्फिती र १०% को योग			

२. यस महिना थप भएको सदस्यहरुको विवरण (सञ्चालक समितिले निर्णय गरेर सदस्यता प्रदान गर्नेको हकमा सोही विवरण उपलब्ध गराउन सकिन्छ)

क्र. स.	सदस्य नं.	विवरण	खरिद गरेको शेयर रकम	सदस्यता मिति	कैफियत
१		सदस्य नाम:			
		ठेगाना :			
		बाबु/पतिको नाम:			
		बाजे /ससुराको नाम :			
		ना.प्र.नं. :			

३. यस महिनामा सदस्यता त्याग गर्नका लागि आवेदन दिने सदस्यहरुको विवरण :

क्र. स.	सदस्य नं.	ठेगाना	विवरण	शेयर रकम	सदस्यता मिति	कारण
१			सदस्यको नाम:			
			ठेगाना :			
			बाबु/पतिको नाम:			
			बाजे /ससुराको नाम :			
			ना.प्र.नं. :			

४. यस महिनामा व्यवस्थापन समूहले लगानी गरेको ऋणको विवरण

क्र.स	सदस्यको नामथर	सदस्य नं.	ऋणको शीर्षक र धितोको विवरण	ऋण रकम	ऋण अवधी
१.					

५. यस महिनामा ऋण उपसमितिले लगानी गरेको ऋणको विवरण

क्र.स	सदस्यको नामथर	सदस्य नं.	ऋणको शीर्षक र धितोको विवरण	ऋण रकम	ऋण अवधी
१.					

६. यस महिनामा सञ्चालक समितिको निर्णयमा भएका ऋण लगानी विवरण

क्र.स	सदस्यको नामथर	सदस्य नं.	ऋणको शीर्षक र धितोको विवरण	ऋण रकम	ऋण अवधी
१.					

७. भाखा नाघेको ऋणीहरूको विवरण : (३१ दिन देखि माथिको सबै ऋणीहरूको सूची)

क्र.स	सदस्यको नामथर	सदस्य नं.	ऋणको शीर्षक	ऋण रकम	जोखिम कोष रकम
१.					

८. यस अवधिमा कर्जा असुलीको उपलब्धीहरू :

(यसमा ऋण अशुलीमा भएका प्रगति लगाएतका सम्पूर्ण विवरणहरू पेश गर्ने)

क्र.सं.	असुलीको लागि भएका प्रयासहरू	परिणाम

९. चार्ज अफ (अपलेखन) गर्नुपर्ने ऋणीहरूको विवरण :

क्र.स	सदस्यको नामथर	सदस्य नं.	ऋणको शीर्षक	ऋण रकम	भाखा नाघेको दिन
१.					

९.१ चार्ज अफ गरिएका ऋण असुली विवरण :

क्र.स	सदस्यको नामथर	सदस्य नं.	ऋणको शीर्षक	ऋण रकम	असुली रकम
१.					

१०. डोसरी ऋणको विवरण :

क्र.स	नाम र पद	सदस्य नं.	ऋणको शीर्षक	ऋण रकम	असुली नियमितता
सञ्चालक र लेखा सुपरिवेक्षण समिति र एकाघर					
१.	सञ्चालक सदस्य	०००	कृषि	१ लाख	अनियमित
कर्मचारी र एकाघर					
ऋण उपसमिति र एकाघर					

ऋण अधिकृतको सुझाव:

११. वित्तिय विवरण, पल्स तथा कर्जा प्रतिवेदनको आधारमा प्रस्तावित सुधारका योजनाहरु:

क्र.सं.	सुधार गर्नुपर्ने क्षेत्र	सुधारको योजना

१२. सदस्य केन्द्रीयता सुचांकको अवस्था सम्बन्धमा

क्र.स	सुचकहरु	सुचकमा प्राप्त प्रतिशत	सुधारका लागि गर्नु पर्ने कार्यहरु
१	संस्थापकीय सरोकार		
२	संस्थापकीय सरोकार		
३	संरक्षकीय संबन्धन		
४	औषत		

१३. KYM र कोपोमिस अद्यावधिक विवरण र सम्पत्ति शुद्धिकरण निवारण सम्बन्धी कानुन पालनाको अवस्था

क्र.स	विवरण	उपलब्धि	आगामी महिनाको योजना
१	नीति निर्माण तथा अद्यावधिक		
२	सदस्य पहिचान फारम अद्यावधिक गर्ने कार्य		
३	कार्यान्वयन अधिकारी		
४	सिमा कारोवार प्रतिवेदन संख्या		
५	शंकाशपद कारोवार प्रतिवेदन संख्या		
६	जोखिमको आधारमा सदस्यको बर्गिकरण भए नभएको		
७	उच्च जोखिमका सदस्य संख्या		
८	सम्पत्ति शुद्धिकरण निवारण सम्बन्धि प्रणाली विकास		
९	संचालक तथा कर्मचारीहरुको लागि तालिमको व्यवस्था		
१०	अभिलेख व्यवस्थापन तथा चौमासिक प्रतिवेदन		
११	गो एएमएलमा आवद्धता		
१२	कोपोमिसमा अद्यावधिक गरिएको सदस्यको प्रतिशत		

१४. उपसमितिको बैठक विवरण

क्र.स	उपसमिति	बैठक संख्या	मुख्य निर्णयहरु
१	ऋण उपसमिति		
२			
३			
४			

१५. सदस्य गुनासो व्यवस्थापन

क्र.स	गुनासोकर्ता सदस्यको नाम	गुनासोको विवरण	सम्बोधन भए नभएको	व्यवस्थापनको प्रतिक्रिया
१				
२				
३				
४				

१६. नियामक निकायहरुको परिपत्रको विवरण

क्र.स	नियामक निकाय	परिपत्र मिति	मुख्य विषय
१			
२			

१७. बजारदर विश्लेषण प्रतिवेदन

क्र.स	बचतमा औषत व्याजर	कर्जाको औषत व्याजर	संस्थाको बचतमा औषत व्याजर तुलना	संस्थाको कर्जाको औषत व्याजर तुलना
१				
२				

१८. स्प्रेडदर विश्लेषण

प्रकृति	रकम	भार	व्याजर	भारित दर	प्रकृति	रकम	भार	व्याजर	भारित दर
बचत					कर्जा				
बचत					कर्जा				
जम्मा					जम्मा				

औषत भारित व्याजरमा फरक % ??

१९. आगामी महिनामा भुक्तानी गर्नुपर्ने शिर्षकको विवरण

क्र.स	शिर्षक	रकम रु.
१	आयकर	
२	टिडिएस	
३	आवधिक बचत फिर्ता	
४	भुक्तानी गर्नुपर्ने रकम फिर्ता	

अघिल्लो मसान्तसम्मको तरलता रकम रु.

२०. तरलता व्यवस्थापन योजना

क्र.सं.	विवरण	रकम
	२० जना ठूला बचतकर्ताको रकम रु.	
	२० जना ठूला ऋणीहरूको रकम रु.	
	तरल रकम रु. (गत मसान्तको)	
	फिर्ता हुन सक्ने रकम रु.	
	भुक्तानी प्राप्त हुन सक्ने ऋण रकम रु.	
	अन्य आम्दानी प्राप्त हुने रकम रु.	
	ग्याप	
	तरलताको योजना	

२१ बचत र ऋणको आधारमा तरलता योजना

क्र.सं.	योजना	विवरण
	नियमित बचतकर्ता सदस्यको प्रतिशत	
	आगामी महिना बचत वृद्धि हुन सक्ने रकम	
	आगामी महिना ऋण लगानी गर्नुपर्ने रकम	

२२. सञ्चालन खर्च बजेटको अवस्था

क्र.सं.	सञ्चालन खर्चका शिर्षकहरू	बजेट रकम	खर्च रकम	बाँकी रकम

२३. संस्थागत नीति कार्यविधिमा संसोधनको विवरण

क्र.सं.	नीति कार्यविधिको नाम	संसोधनको दफा र सो को विवरण	हुनुपर्ने विवरण	कारण

२४. लेखा सुपरिवेक्षण समितिको सुपरिवेक्षकिय विवरण

सुपरिवेक्षण मिति	सुपरिवेक्षण सम्पन्न प्रतिवेदन भए नभएको	मुख्य सुझावहरु

२५. नियामक निकायबाट भएको सुपरिवेक्षण विवरण

नियामक निकायको नाम	सुपरिवेक्षण मिति	मुख्य सुझाव तथा कैफियतहरु

२६. कानुनी कार्यबाही सम्बन्धी विवरण

कानुनी कारबाही सम्बन्धी विवरण	सञ्चालक समितिले गर्नुपर्ने निर्णयहरु	कैफियत

२७. सञ्चालक समितिले निर्णय गर्नुपर्ने अन्य क्षेत्रहरु:

- क)
- ख)
- ग)
- घ)

२८. सहकारी अभियानमा र समग्र अर्थतन्त्रमा गत महिनामा भएका मुख्य मुख्य विषयहरु:

.....

.....

.....

.....

२९. व्यवस्थापन प्रमुखद्वारा व्यक्त थप सुझाव तथा जानकारीहरु

.....

.....

३०. सञ्चालक समितिको मिति २०८०./४/७ मा सम्पन्न प्रथम बैठकद्वारा पारित व्यवस्थापन प्रतिवेदन ।

समाप्त